

## **Rapport annuel - 2005-2006**

Réseau québécois de recherche partenariale  
en économie sociale - RQRP-ÉS

Octobre 2006

« Rapport annuel - Septembre 2005 à août 2006 du Réseau québécois de recherche partenariale - RQRP-ÉS »

Alliance de recherche universités-communautés en économie sociale - Réseau québécois de recherche partenariale  
(ARUC-ÉS - RQRP-ÉS)  
Octobre 2006

## Table des matières

PRÉSENTATION.....	5
INTRODUCTION .....	7
RAPPEL DES OBJECTIFS DU PROJET .....	9
Sur le plan de la recherche .....	9
Sur le plan structurel .....	9
Sur le plan méthodologique.....	9
Sur le plan de la diffusion, du transfert et de la formation .....	10
LES INSTANCES.....	11
Le Groupe régional d'activités partenariales (GRAP).....	11
Le Comité de coordination.....	11
Les groupes régionaux d'activités partenariales .....	13
LA COORDINATION .....	17
Les liens avec les pôles régionaux d'économie sociale.....	17
Les liens avec le Centre canadien d'économie sociale .....	18
CONCLUSION .....	19
LES RQRP-ÉS EN QUELQUES CHIFFRES .....	21
LISTE DES PROJETS DE RECHERCHE DES GRAP .....	23
LISTE DES MEMBRES DES GRAP .....	27



## PRÉSENTATION

C'est avec plaisir que nous vous présentons le premier rapport annuel du Réseau québécois de recherche partenariale en économie sociale (RQRP-ÉS). Le RQRP-ÉS a été mis en place en septembre 2005 à la suite de l'acceptation par le Conseil de recherche en sciences humaines du Canada (CRSHC) de notre proposition dans le cadre du concours *Ensemble de subventions liées à l'économie sociale : Subventions pour la création d'un centre national, des centres régionaux et d'initiatives conjointes*. Le montant alloué est de 350 000 \$ annuellement pour une période de cinq ans, de septembre 2005 à août 2010. À cette somme, nous devons ajouter pour l'année 2005-2006 une participation financière de l'UQAM de 23 750 \$ et de 20 500 \$ du Fonds de développement académique du réseau (FODAR) de l'Université du Québec.

Le RQRP-ÉS est l'un des six centres régionaux qui ont été mis en place au Canada dans le cadre de ce programme de subvention et il est un des partenaires du centre national, le Centre canadien d'économie sociale. L'ensemble de ces centres régionaux et le centre national permettront de développer les connaissances sur l'économie sociale sur l'ensemble du territoire canadien.

La création du RQRP-ÉS est le résultat d'un travail de concertation entre le Chantier d'économie sociale, les pôles régionaux d'économie sociale et les universités partenaires, travail amorcé dès les débuts de l'année 2005. À l'annonce du concours du CRSHC, le Chantier et l'UQAM ont décidé de présenter un projet qui permettrait de décentraliser la recherche vers huit régions du Québec. L'expérience de l'Alliance de recherche universités-communautés en économie sociale (ARUC-ÉS) nous avait permis de constater qu'il était nécessaire de soutenir financièrement et de façon substantielle, des pôles régionaux si nous voulions permettre aux régions de se doter de lieux de recherche qui répondent aux attentes des acteurs régionaux. De nombreux échanges avec les représentants des pôles régionaux et les universités partenaires nous ont permis de rallier l'ensemble des partenaires autour d'une proposition qui permettait de mettre en place huit groupes régionaux de recherche partenariale en économie sociale.

Ce rapport se veut avant tout le bilan d'une première année marquée par la mise en place des groupes régionaux. Il fera le point sur la gouvernance du RQRP-ÉS, sur les différents centres régionaux et présentera quelques éléments de réflexion pour orienter les travaux des prochaines années.

Jean-Marc Fontan  
Directeur RQRP-ÉS  
UQAM

Nancy Neamtan  
Codirectrice  
Chantier de l'économie sociale



## INTRODUCTION

Cette première année du RQRP-ÉS en a été une de mise en place du réseau. Il fallait consolider les partenariats qui avaient débuté dans chacune des régions lors de la préparation du projet, en permettant la rencontre de modes de travail différents, le partage d'un langage commun et l'entente autour d'objectifs d'action.

La tâche était importante, car huit régions sont actives dans le RQRP-ÉS : Abitibi-Témiscamingue, Outaouais, Montréal, Estrie, Mauricie, Québec-Chaudière-Appalaches, Bas-Saint-Laurent et Saguenay-Lac-Saint-Jean. Chaque région devait :

- Mettre en place un groupe de partenaires provenant du pôle régional d'économie sociale et de l'université de la région;
- Identifier deux coresponsables dans chacune des régions nommés par le pôle et par l'université;
- Commencer les discussions pour identifier des projets de recherche qui répondent aux besoins de chercheurs et praticiens de l'économie sociale.

Sauf pour une région, les structures ont été mises en place, les groupes régionaux sont en fonction et des projets de recherche ont débuté ou débuteront à l'automne 2006.

Plusieurs défis se présentaient à nous dans la réalisation d'un projet comme le RQRP-ÉS, mais deux nous apparaissent plus importants à souligner. Le premier était de créer des interrelations entre praticiens et chercheurs dans chacune des régions. Il ne fallait pas prendre pour acquis que ces liens existaient dans les régions. Bien sûr, certains chercheurs et certains praticiens se connaissaient, parfois ils s'étaient côtoyés dans le cadre de recherches, mais pour la plupart des partenaires, particulièrement pour les praticiens, c'était un premier contact avec le monde de la recherche, hormis le temps de leur propre formation universitaire. Il ne faut donc pas sous-estimer le temps nécessaire pour construire ces liens et créer un climat de travail productif.

L'autre défi consistait à se doter d'une compréhension commune de la recherche partenariale. La majorité des partenaires ont participé à des projets de recherche, mais, pour la plupart, particulièrement pour les praticiens, c'est une première expérience de recherche partenariale. Tous n'étaient pas conscients des implications propres à la recherche partenariale et de l'apport de ce type de recherche au développement de l'économie sociale. Nous reviendrons sur cette question dans la conclusion, car une compréhension partagée des implications de la recherche partenariale a des effets directs sur toute la question de la diffusion et du transfert.

Comme le rapport le laisse voir, l'approche privilégiée n'est pas celle de la standardisation et de l'application d'un modèle unique de fonctionnement. Chaque groupe régional souscrit à un ensemble de balises communes. Pour le reste, chacun des groupes applique ces balises et actualise une opération de recherche partenariale sur des bases propres, en fonction d'une teinte régionale conforme aux aspirations et aux besoins de la région.

Le rapport traite des instances du RQRP-ÉS, de la situation dans chaque région. La conclusion nous permet de faire le point sur l'évolution du RQRP-ÉS et de présenter quelques pistes de travail pour la prochaine année. Le rapport inclut aussi, à la fin du document, des tableaux d'information portant sur différents sujets, afin de ne pas alourdir le texte.



## RAPPEL DES OBJECTIFS DU PROJET

### Sur le plan de la recherche

Sur le plan du développement des connaissances, chaque comité mixte tentera de répondre à une question principale : En quoi l'économie sociale contribue-t-elle au développement de la société québécoise et de l'économie en général?

Le développement des connaissances autour de l'apport de l'économie sociale se déploiera autour de quatre axes :

- Des portraits régionaux et un portrait québécois de l'économie sociale;
- Les contributions réelles et potentielles de l'économie sociale au développement des milieux sociaux;
- Les systèmes locaux d'innovations mis en place pour appuyer les acteurs de l'économie sociale;
- L'économie sociale dans ses rapports avec l'État et le marché.

Chacun de ces axes est porteur de nombreuses questions de recherche qui prendront une forme particulière selon les régions, les attentes et les besoins de partenaires.

Au terme des cinq ans de travail, nous pourrons fournir des données pertinentes pour mieux déterminer l'apport de l'économie sociale dans le développement social et économique du Québec et des régions participantes au RQRP-ÉS. Les acteurs seront aptes tant du point de vue des outils de recherche que des méthodologies pour l'analyse des situations problématiques. La synthèse des travaux nous permettra d'évaluer les potentialités de l'économie sociale de penser différemment ou non les rapports avec l'État et le marché.

### Sur le plan structurel

Le RQRP-ÉS a pour objectif de créer dans huit régions du Québec un partenariat productif entre les chercheurs de l'université de la région et les praticiens de l'économie sociale regroupés au sein du pôle régional d'économie sociale. Nous croyons que le RQRP-ÉS aura un effet de structuration des liens chercheurs-praticiens et que la recherche deviendra un outil utile pour soutenir le développement de l'économie sociale sur une base régionale.

### Sur le plan méthodologique

Notre choix de la recherche-action exige une mise en proximité des chercheurs et des praticiens. Notre objectif sur ce plan sera la création et le maintien d'un partenariat efficace à toutes les étapes des activités de recherche, de diffusion et de transfert.

### Sur le plan de la diffusion, du transfert et de la formation

Notre expérience de l'ARUC-ÉS nous amène à conclure que pour atteindre les praticiens, il nous faudra dépasser les formes traditionnelles de diffusion : séminaire, colloque, publication scientifique. Le rôle des praticiens dans l'identification des publics cibles sera primordial. Il nous faudra aussi faire preuve d'imagination pour créer des outils plus dynamiques en ce qui concerne la diffusion, le transfert et la formation.

Dans un réseau décentralisé comme celui du RPRP-ÉS, il nous faudra aussi réfléchir sur les rapports entre les différents centres régionaux. Il faut penser aux échanges entre chercheurs, entre les différentes équipes de recherche et les comités conjoints. La connaissance de l'économie sociale sera enrichie si nous arrivons à créer une synergie entre les régions autour de thématiques de recherche communes ou connexes.

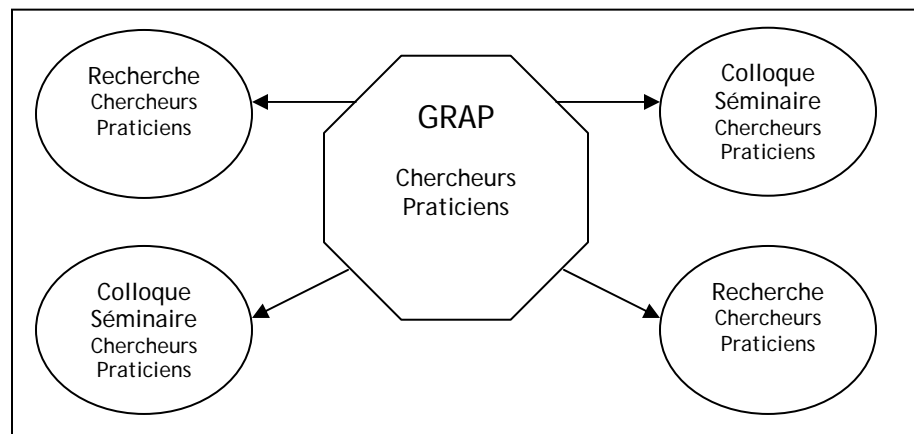
La question de la formation compte plusieurs facettes. Les recherches menées dans le cadre du RQRP-ÉS viendront enrichir le corpus de connaissances utilisées dans les formations des différents cycles universitaires. La participation d'étudiants aux différents projets de recherche leur permettra d'être en lien direct avec des lieux de pratiques. Enfin, selon les résultats de recherche, il nous faudra prévoir des formations ponctuelles pour les praticiens.

## LES INSTANCES

### Le Groupe régional d'activités partenariales (GRAP)

Pour son fonctionnement, le RQRP-ÉS a adopté une structure souple avec deux instances de gouvernance. L'instance de base est le Groupe régional d'activités partenariales (GRAP) qui regroupe, sur une base paritaire, des chercheurs de l'université de la région et des représentants du pôle régional d'économie sociale. C'est dans ce lieu que se prennent les décisions concernant l'utilisation des sommes dévolues à chaque région, le choix des projets de recherche et des autres activités liées à la diffusion et au transfert. Chaque GRAP est codirigé par un représentant des chercheurs et un représentant des praticiens. Sauf exception, toutes les activités du RQRP-ÉS (recherche, diffusion, transfert, formation) sont issues des GRAP.

Schéma 1 : Le GRAP

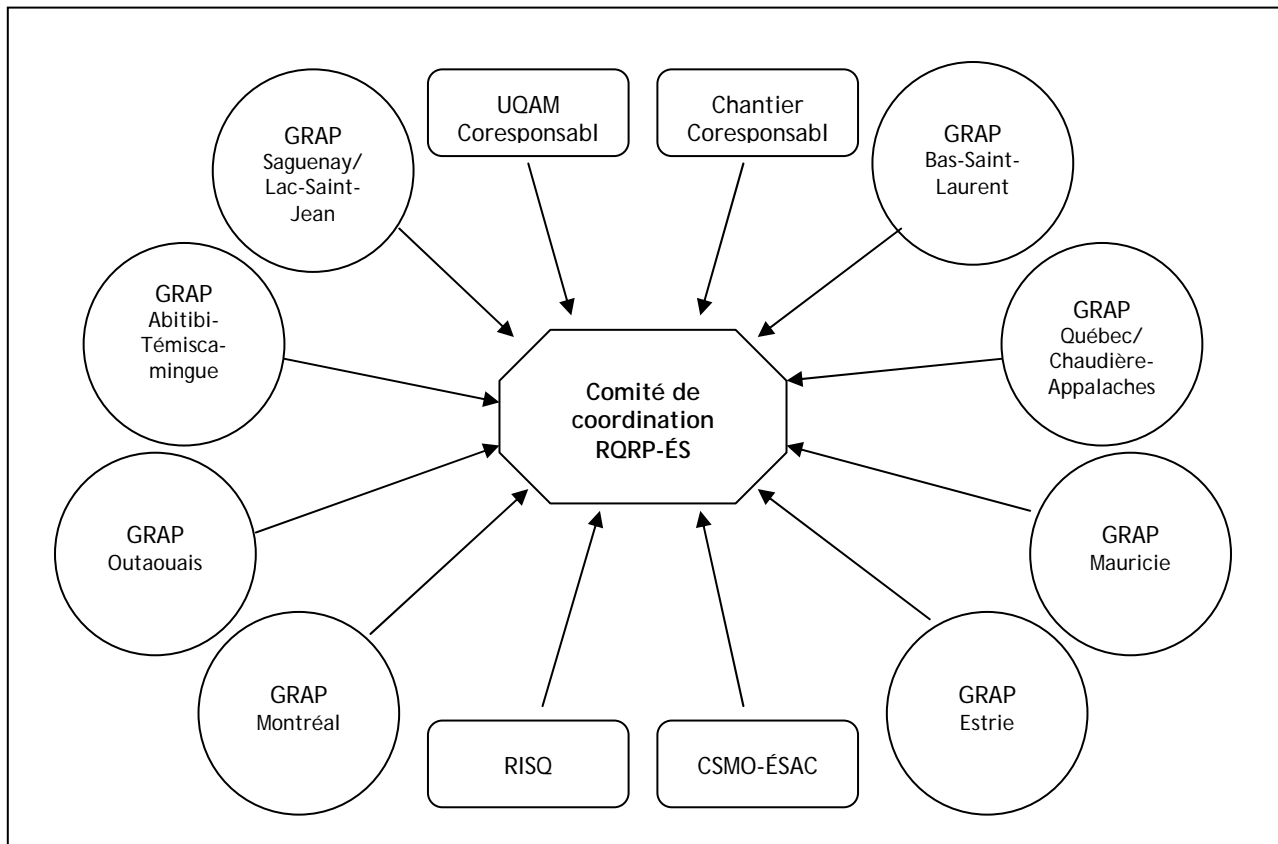


### Le Comité de coordination

Le Comité de coordination joue le rôle de conseil d'administration. Il est formé des codirecteurs de chaque GRAP, des codirecteurs du RQRP-ÉS, provenant du Chantier de l'économie sociale et de l'UQAM, et d'un représentant du Comité sectoriel de main-d'œuvre économie sociale action communautaire (CSMO-ÉSAC) et du Réseau investissement social du Québec (RISQ). Le comité de coordination définit les paramètres de fonctionnement du RQRP-ÉS, adopte le budget, statue sur les projets communs. C'est le lieu principal d'échange entre les différentes régions. C'est le comité de coordination qui aura aussi à faire la synthèse des connaissances qui seront produites par l'ensemble des GRAP.

Au cours de la dernière année, le comité de coordination s'est réuni à deux reprises, le 9 décembre 2005 et le 5 juin 2006. La rencontre de décembre a permis une première prise de contact entre tous les coresponsables de GRAP. Lors de cette rencontre, nous sommes revenus sur les objectifs du RQRP-ÉS, sur les liens avec les autres centres régionaux au Canada et le centre canadien, nous avons établi les bases de fonctionnement du comité de coordination, les outils du RQRP-ÉS (fiche d'accréditation, site Internet, budget). Chaque GRAP a fait le point sur l'avancement de sa mise en place.

Schéma 2 : Le Comité de coordination du RQRP-ÉS



La rencontre de juin 2006 a permis à chaque région de présenter un plan de travail et les projets de recherche qu'ils ont accrédités. Lors de cette réunion, les membres du Comité de direction du Réseau ont octroyé la première bourse postdoctorale du RQRP-ÉS. Ils ont aussi décidé que le premier colloque du Réseau se tiendrait en mai 2007 en Mauricie.

Des chercheurs de l'UQAC ont présenté les premières étapes de leur projet de recherche sur les entreprises d'économie sociale dans le secteur culturel. La directrice du réseau de l'Atlantique, Leslie Brown (<http://www.msvu.ca/socialeconomyatlantic/>), a participé à cette rencontre et a fait le bilan de la mise en place du réseau qu'elle dirige. Le réseau de l'Atlantique fonctionne aussi sur une base décentralisée, avec des groupes de travail dans chacune des provinces de l'Atlantique.

Pour régler des questions ponctuelles (comité scientifique et bourse postdoctorale), nous avons tenu des conférences téléphoniques avec les coresponsables chercheurs. En ce qui concerne le comité scientifique, il a été convenu de retarder la création de ce comité puisque tous les efforts portaient durant la première année sur la mise en place des GRAP.

## Les groupes régionaux d'activités partenariales

Dans cette section, nous ferons le point sur la mise en place de chacun de GRAP. Comme nous le verrons, chaque région a donné une teinte particulière à son GRAP, mais toutes les régions respectent les balises de base que nous avons identifiées lors du dépôt de notre demande au CRSHC :

- Le GRAP doit être constitué à part égale de chercheurs de l'université de la région et de représentants du pôle régional d'économie sociale;
- Le GRAP est coordonné par un représentant des chercheurs et un représentant du pôle régional;
- L'ensemble des activités (recherche, diffusion, transfert, formation) doit se faire en partenariat;
- Les décisions sont prises en collégialité.

Chaque GRAP dispose d'un montant annuel de 30 000 \$, dont 15 % de la somme (4 500 \$) peuvent être consacrés aux frais de gestion et de fonctionnement.

### Bas-Saint-Laurent

Le GRAP regroupe sept partenaires (4 chercheurs de l'UQAR et 3 représentants du pôle régional). Un poste reste à combler par le pôle régional. Notons aussi que les étudiants embauchés sur les projets de recherche participent aux rencontres du GRAP. Dès novembre 2005, cette région s'est dotée d'un programme de recherche qui porte sur la contribution de l'économie sociale au développement de la région, l'éthique de travail dans les entreprises d'économie sociale et la question des entreprises d'économie sociale dans le secteur culturel. Deux projets de recherche ont débuté au printemps 2006 et des résultats sont prévus pour l'automne 2006. Un colloque sur l'économie sociale est aussi planifié au printemps 2007.

Le GRAP participe aussi à la mise en place d'un pôle régional d'économie sociale dans la région de Gaspésie-Îles-de-la-Madeleine; première étape vers la création d'un groupe de recherche partenariale pour cette région.

### Québec-Chaudière-Appalaches

Le GRAP de la région de Québec-Chaudière-Appalaches regroupe 12 membres (6 chercheurs de l'Université Laval et 6 représentants du pôle régional de la région de Québec et de Chaudière-Appalaches). Le GRAP s'est réuni à quatre occasions au cours de la dernière année.

Lors de la mise en place de ce GRAP, il a été décidé d'inclure la région de Chaudière-Appalaches dans ce groupe régional. Des représentants du pôle la région Chaudière-Appalaches siègent donc au GRAP. Cette région a aussi innové par la création du Centre de recherche, d'information et de développement de l'économie solidaire de Québec (CRIDÉS) qui permettra de se doter de financement additionnel, un montant de 4 000 \$ a déjà été octroyé par l'Université Laval.

Sur le plan de la recherche, le GRAP a accrédité quatre projets de recherche, dont un portrait de l'économie sociale pour les régions de Québec et Chaudière-Appalaches. Certains projets s'échelonnent sur deux ans alors que d'autres seront réalisés au cours de la prochaine année.

## **Etrie**

Le GRAP de l'Estrie regroupe 14 membres, 7 chercheurs de l'Université de Sherbrooke et 7 représentants du pôle régional de l'économie sociale. Le GRAP s'est réuni à trois occasions pour adopter un plan d'action sur deux ans (2005-2007). Le plan d'action du GRAP de l'Estrie repose sur deux projets de recherche :

- Les conditions de succès dans l'émergence d'entreprises d'économie sociale en Estrie, dans les contextes rural et urbain;
- L'étude des principaux mécanismes favorisant l'équilibre entre le management et la gouvernance démocratique au sein des entreprises d'économie sociale.

Les résultats du premier projet sont attendus à l'automne 2007. Le deuxième projet devrait être terminé dès septembre 2006 et les résultats seront présentés en octobre 2006, lors d'un colloque où sont conviées les entreprises d'économie sociale de la région.

## **Montréal**

Le GRAP de Montréal regroupe 12 partenaires (6 chercheurs de l'UQAM, l'UdM et Concordia et 6 représentants du pôle régional d'économie sociale). Compte tenu de la présence de trois universités dans la région, 35 chercheurs sont associés au GRAP. Une rencontre a été tenue en février 2006, à laquelle l'ensemble des chercheurs étaient invités. Lors de cette rencontre, les chercheurs ont nommé leurs représentants au GRAP et les représentants du pôle régional d'économie sociale ont fait part des sujets de recherches sur lesquels ils désiraient travailler.

À la suite de la réunion de février 2006, les membres du GRAP se sont réunis à trois occasions. Pour identifier des projets de recherche, le GRAP de la région de Montréal a procédé en trois étapes. Dans un premier temps, quatre thématiques de recherche ont été identifiées :

- La question des politiques publiques au niveau municipal pour soutenir le développement de l'économie sociale;
- Les relations de travail dans les entreprises (gestion du personnel, conditions de travail);
- L'économie sociale et la participation des communautés culturelles;
- Les relations entre les entreprises d'économie sociale et les entreprises privées.

Ces thématiques ont obtenu l'aval du pôle régional lors de l'une de ces rencontres. De plus, les membres ont statué que les projets soumis devaient répondre aux besoins des entreprises d'économie sociale et s'adresser en premier lieu aux entreprises de la région de Montréal.

Pour la deuxième étape, des chercheurs ont été invités à présenter leurs intérêts de recherche. Enfin, à la suite des lettres d'intérêt, les partenaires ont été invités à déposer des projets de recherche.

À la suite de ce processus, six projets ont été accrédités par le GRAP; certains ont démarré à l'été 2006, les autres commenceront à l'automne 2006. Soulignons que ce GRAP a restreint, durant la première année de fonctionnement, le montant maximum accordé à un projet à 3 000 \$.

À la deuxième année, les membres du GRAP se doteront de mécanismes de travail pour assurer le suivi de l'ensemble des projets accrédités.

## Outaouais

La mise en place du GRAP a été légèrement retardée dans cette région. Malgré une rencontre avec les membres du pôle régional dès l'annonce du projet et une participation importante des chercheurs de l'UQO, le GRAP n'a pas réussi à se réunir au cours de la dernière année. Les partenaires (chercheurs et praticiens) se réunissent dès le début du mois de septembre 2006 pour identifier les pistes de recherche et démarrer les travaux.

## Mauricie

Le GRAP de la Mauricie est formé de huit partenaires (4 chercheurs de l'UQTR et 4 représentants du pôle régional). Le comité s'est réuni à trois occasions au cours de l'année. Ces différentes rencontres ont permis de définir les règles de fonctionnement et d'accréditer des projets de recherche. Pour la première année de fonctionnement, ce GRAP a convenu qu'il prendrait les décisions concernant le choix des projets et qu'il validerait ces derniers auprès du conseil d'administration du pôle régional. Au cours de la deuxième année, le GRAP compte faire une tournée des différentes MRC du territoire afin de bien informer l'ensemble des organisations de l'économie sociale de la Mauricie des projets de recherche mis de l'avant et de susciter des idées de recherche pour les prochaines années.

Durant la première année, quatre projets de recherche ont été accrédités et les membres du GRAP réfléchissent sur la mise en place d'un Centre de documentation et de réseautage des outils de développement de l'économie sociale pour la Mauricie. Soulignons, aussi, qu'un Laboratoire de recherche en économie sociale a été créé à l'UQTR en 2005 et que le GRAP coordonnera ses travaux avec ceux du Laboratoire.

## Abitibi-Témiscamingue

Le GRAP de l'Abitibi-Témiscamingue regroupe deux chercheurs de l'UQAT et trois représentants du pôle régional d'économie sociale.<sup>1</sup> Dès le 13 octobre 2005, il y a eu une première rencontre avec les membres du pôle régional d'économie sociale pour présenter le RQRP-ÉS, nommer les représentants du pôle au GRAP et commencer à discuter de pistes de recherche. Cette première rencontre fut suivie de trois autres qui ont permis de mieux cerner les besoins de recherche pour la région. Compte tenu du petit nombre de chercheurs mobilisables sur la question de l'économie sociale, les membres du comité ont convenu que les efforts de recherche porteraient sur une seule thématique : les diverses formes juridiques (OBNL, les formes de coopératives) des entreprises d'économie sociale pour en saisir les avantages et inconvénients, selon le type d'activité économique à mettre en place.<sup>2</sup> Cette proposition a été entérinée par les membres du pôle régional d'économie sociale lors d'une rencontre en mars 2006. Les premiers résultats devraient être disponibles à la fin de 2006.

1 Vous trouverez la liste des membres de l'ensemble des GRAP à la page 27.

2 La liste des projets de recherche se trouve à la page 23.

### Saguenay-Lac-Saint-Jean

Le GRAP de cette région regroupe sept personnes (3 chercheurs de l'UQAC et 4 représentants du pôle régional d'économie sociale). Comme le pôle régional n'était pas encore constitué lors de la création du RQRP-ÉS, les travaux du GRAP ont été retardés jusqu'à la création du pôle régional à l'hiver 2006. Les partenaires de la région ont rapidement rattrapé le temps perdu et ils se sont dotés d'un plan d'action qui vise quatre objectifs :

- Développer de nouvelles connaissances sur l'économie sociale au Saguenay-Lac-Saint-Jean;
- Sensibiliser les décideurs aux réalités de l'économie sociale;
- Soutenir le développement de nouveaux créneaux;
- Favoriser la reconnaissance des acteurs de l'économie sociale.

Quatre projets de recherche ont été accrédités par le GRAP, dont l'un s'échelonnant sur trois ans. Soulignons que pour assurer son fonctionnement, le GRAP a embauché un étudiant de maîtrise.

### Quelques constats sur la première année

Comme on peut le constater par ce survol rapide des différents GRAP, il n'y a pas de modèle unique; chaque région, une fois les balises de base établies, s'est donné un mode de fonctionnement qui lui est propre. Les différences entre les GRAP se déclinent de plusieurs façons, mais notons, entre autres :

- Des liens plus ou moins étroits avec le pôle régional d'économie sociale; ainsi dans deux régions (Montréal et Mauricie), la responsable régionale du pôle est aussi la coresponsable du GRAP;
- Le choix d'obtenir ou non l'aval du pôle régional pour le plan d'action et les projets de recherche;
- L'embauche d'une ressource pour la coordination régionale;
- Des prévisions budgétaires sur un an, deux ans ou cinq ans;
- Des procédures différentes pour la définition et le choix des projets de recherche;
- La création d'une structure permanente (centre de recherche) ou le lien avec un centre existant.

Chaque région a réussi à s'entendre sur des projets de recherche et certains GRAP ont commencé les travaux et embauché des étudiants.

## LA COORDINATION

Le RQRP-ÉS est codirigé par Jean-Marc Fontan de l'UQAM et Nancy Neamtan du Chantier de l'économie sociale. La coordination est assurée par un employé du Chantier de l'économie sociale, Denis Bussières, dont le bureau est à l'UQAM.

Il faut souligner les liens très étroits qui unissent l'ARUC-ÉS et le RQRP-ÉS sur le plan de l'infrastructure. Sur le plan administratif, la gestion est assurée par la même adjointe administrative. Les deux centres partagent les mêmes locaux. Après consultation des partenaires du RQRP-ÉS, nous avons convenu de partager avec l'ARUC-ÉS le même bulletin de liaison. Un site Internet commun ARUC-ÉS et RQRP-ÉS a été réalisé. Les praticiens insistent beaucoup pour ne pas dédoubler les moyens de communication. Enfin, sur le plan de la recherche, certains chercheurs sont à la fois membres de l'ARUC-ÉS et du RQRP-ÉS.

Le rôle de la coordination est d'assurer le fonctionnement du RQRP-ÉS au jour le jour et de maintenir les liens avec l'ensemble des régions. Ces liens sont entretenus soit par des conférences téléphoniques ou des déplacements. Afin de maintenir un niveau de communication maximale, le coordonnateur participe, dans la mesure du possible, aux rencontres des différents GRAP. Ainsi au cours de la dernière année, la coordination a participé à 19 rencontres de GRAP (Estrie, Montréal, Mauricie, Québec, Bas-Saint-Laurent, Saguenay-Lac-Saint-Jean,) auxquelles s'ajoutent des conférences téléphoniques avec les coresponsables des différents GRAP. Ces contacts constants avec les régions permettent, entre autres, de faire circuler l'information entre les régions et vers l'extérieur via le site Internet et le bulletin de liaison.

### Les liens avec les pôles régionaux d'économie sociale

Le Chantier de l'économie sociale est le partenaire principal du RQRP-ÉS. La construction du RQRP-ÉS s'est faite en complémentarité avec celle des pôles régionaux d'économie sociale. L'apport de la responsable des liens avec les régions au Chantier, Marie-Hélène Méthé, a été essentiel pour la construction du RQRP-ÉS.

Dans chaque région administrative du Québec, un regroupement des principaux acteurs de l'économie sociale (entreprises d'économie sociale, organismes de soutien au développement, partenaires gouvernementaux) a été mis en place. Ce regroupement a pour mission de promouvoir l'économie sociale et favoriser la concertation et le partenariat entre les intervenants locaux et régionaux afin d'harmoniser les interventions et en maximiser les effets. Dans certaines régions, la constitution du pôle et du GRAP s'est faite en simultanéité; cela a permis d'intégrer les dimensions de développement des connaissances dans les objectifs du pôle.

### Les liens avec le Centre canadien d'économie sociale

Les codirecteurs du RQRP-ÉS sont membres du conseil d'administration du Centre canadien d'économie sociale et participent aux rencontres de planification. Trois dossiers occupent particulièrement ces rencontres : la question du portrait de l'économie sociale et des communications entre le Centre canadien et les réseaux régionaux, la question des politiques publiques et la question des communications incluant, en autres, la traduction des différents documents publiés par l'ensemble des partenaires de l'HUB.

## CONCLUSION

Le défi de la première année du RQRP-ÉS était de mettre en place un réseau décentralisé dans huit régions du Québec et d'entreprendre des recherches en lien avec les besoins des régions. Sauf pour une région, le défi a été relevé, les GRAP sont fonctionnels et, au 31 août 2006, 23 projets sont en cours de réalisation dans sept régions.

Dans cette première année, il fallait aussi consolider les liens avec le Centre national et les autres centres régionaux. Le RQRP-ÉS est présent au conseil d'administration du Centre canadien et y apporte l'expertise québécoise en économie sociale. Des membres du RQRP-ÉS participent aussi aux différents comités mis en place par le Centre canadien. Les liens avec les autres centres régionaux se développeront au cours de la prochaine année, mais déjà nous avons établi des liens plus étroits avec le réseau des provinces de l'Atlantique.

Au cours des prochaines années, le grand défi sera celui de la diffusion et du transfert, mais cette question est étroitement liée au plan du partenariat entre les chercheurs et les praticiens dans chacune des régions. Concernant la question du transfert et du partenariat, l'expérience de l'ARUC-ÉS nous sera très précieuse pour discerner les écueils, identifier les processus gagnants. Le RQRP-ÉS participe donc au comité qu'a mis en place l'ARUC-ÉS pour faire le bilan de son expérience de partenariat et de transfert. Nous comptons, dans le cadre de nos prochaines rencontres avec les membres du RQRP-ÉS, diffuser ce bilan et identifier, dans le cadre d'un réseau décentralisé, les conditions qui nous permettront de raffermir le partenariat et de répondre au défi du transfert.



## LES RQRP-ÉS EN QUELQUES CHIFFRES

Régions	GRAP		Projets accrédités	Autres financements	Structure
	Praticiens	Chercheurs			
Abitibi-Témiscamingue	3	2	1		
Outaouais	3	3			
Estrie	6	7	2		
Montréal	6	6	6		
Mauricie	4	4	3		Liens avec Labo de recherche en économie sociale UQTR
Québec-Chaudière-Appalaches	6	6	4	4 000 \$ Université Laval	Formation du CRIDES
Bas-Saint-Laurent	4	3	3		
Saguenay-Lac-Saint-Jean	3	4	4		
<b>Total</b>	<b>35</b>	<b>35</b>	<b>23</b>	<b>4 000 \$</b>	<b>2</b>



## LISTE DES PROJETS DE RECHERCHE DES GRAP

Titre	Comité de suivi Chercheurs	Praticiens	Résumé	Étapes réalisées	Montant accordé
<b>ABITIBI-TÉMISCAMINGUE</b>					
Les diverses formes juridiques (OBNL, types de COOP) des EÉS : effets de levier, avantages, inconvénients (selon les secteurs d'activité, la taille, etc.)	Daniel Thomas	Les membres du comité conjoint	Étudier les formes juridiques qui s'offrent aux entreprises d'économie sociale et identifier les forces et les faibles en fonction des projets d'entreprises.	Embauche d'une étudiante	15 000 \$
<b>BAS-SAINT-LAURENT</b>					
Contribution de l'économie sociale au développement des milieux ruraux : le cas du Bas-Saint-Laurent	Carol Saucier UQAR  Majella Simard UQAR  Martin Akouangou UQAR	Pascale Drapeau CDR Bas-Saint-Laurent  Anne Gauthier CRÉ Bas-Saint-Laurent  Claude Ouellet Groupe ATENA	Examiner la contribution des entreprises d'économie sociale au développement économique local au sein des milieux ruraux du Bas-Saint-Laurent.	Début de la recherche mai 2006	13 000 \$
Climat éthique de travail dans les entreprises d'économie sociale	Michel Fortier UQAR  Dominique Pépin-Filion UQAR	Suzanne Verreault Centre de périnatalité Entre Deux Vagues D'autres réseaux d'entreprises d'économie sociale se joindront au comité de suivi de la recherche	Cette recherche fait l'hypothèse que les participants à l'économie sociale ont des valeurs morales et des attitudes qui les distinguent des participants de l'économie marchande traditionnelle. La recherche analysera les climats éthiques de travail au sein d'entreprises d'économie sociale du Bas-Saint-Laurent.	Embauche d'un étudiant  Rédaction du questionnaire terminée Réalisation d'un prétest en juin	11 000 \$
Apport de l'économie sociale à la culture : les enjeux du développement des entreprises d'économie sociale dans le domaine culturel	Serge Côté UQAR  Jean-Michel Landry UQAR	Ginette Lepage Conseil régional de la culture du Bas-Saint-Laurent	Dresser un portrait des entreprises d'ES dans le domaine de la culture (communications, loisirs culturels). Question aussi de mieux connaître leurs besoins afin de soutenir leur développement de manière plus appropriée.	Embauche d'un étudiant  Identification d'entreprises d'économie sociale  Le projet sera présenté à la prochaine réunion du CA du Conseil régional de la culture début mai	5 900 \$

Titre	Comité de suivi		Résumé	Étapes réalisées	Montant accordé
	Chercheurs	Praticiens			
<b>ESTRIE</b>					
Les conditions de succès dans l'émergence d'entreprises d'économie sociale dans les contextes rural et urbain	Jacques Caillouette Université de Sherbrooke  Marie Malavoy Université de Sherbrooke  Laurent Côté Université de Sherbrooke	Dominic Provost CLD du Haut-Saint-François  Joanne Beaudin Services d'aide domestique Coaticook	Le démarrage d'entreprises d'économie sociale constitue un défi central pour le développement de l'économie sociale. En étudiant, en milieu rural comme en milieu urbain, comment et sous quels principes naissent des entreprises d'économie sociale spécifiques, nous pourrons jeter, tant sur les plans théorique que pratique, un éclairage intéressant sur des processus à la genèse même du développement de l'économie sociale.	Embauche d'un étudiant  Recension des écrits  Élaboration de la problématique et de la méthodologie  Identification avec les acteurs des projets à étudier pour l'an 1  Élaboration et validation des outils de recherches auprès des acteurs terrains	15 000 \$
Les principaux mécanismes favorisant l'équilibre entre le management et la gouvernance démocratique au sein des entreprises d'économie sociale	Paul Morin Université de Sherbrooke  Ernesto Molina Université de Sherbrooke  Saidiou Kaindo Dan-Mallan	Andrée Bureau CDEC de Sherbrooke  France Roussy Au Pont de Bois - Ébénisterie	Quels sont les principaux mécanismes mis en place pour favoriser l'équilibre entre le management et la gouvernance démocratique dans une entreprise d'économie sociale?	Embauche d'un étudiant	15 000 \$
<b>MAURICIE</b>					
Les projets innovants en économie sociale et leurs conditions de réussite; le cas de la franchise sociale  Dans un deuxième temps, on étudiera le cas du tourisme social dans les premiers quartiers de Trois-Rivières	Jo M. Katambwe UQTR	Lynn O'Cain CRES de la Mauricie	Comprendre les contraintes, obstacles et stratégies des acteurs de l'ÉS pour faire décoller des projets innovants.	Début de la recherche	8 500 \$
Les facteurs d'émergence des initiatives en économie sociale	Yvon Laplante UQTR	Sandra Dessureault CLD Des Cheneaux  Lise Saint-Germain ÉCOF	Identifier les principaux facteurs identifiables pour comprendre l'émergence des initiatives en économie sociale.	Début de la recherche	8 500 \$
Un portrait de l'économie sociale en Mauricie	Marie Lequin UQTR	Lynn O'Cain CRES de la Mauricie	Mettre à jour le portrait de l'économie sociale qui a été réalisé en 2000.	Début de la recherche	8 500 \$

Titre	Comité de suivi		Résumé	Étapes réalisées	Montant accordé
	Chercheurs	Praticiens			
<b>MONTRÉAL</b>					
Étude exploratoire des politiques publiques qui soutiennent, encadrent ou facilitent l'essor de l'économie sociale dans des villes	Margie Mendell Université Concordia  Louis Jacob UQAM  Lucie Dumais UQAM  Christian Jetté Université de Montréal	Danielle Ripeau CÉSIM  Carole Chouinard Ville de Montréal	Résumer les diverses formes de politiques publiques qui soutiennent, encadrent ou facilitent l'essor de l'économie sociale dans des villes.	Début de la recherche	3 000 \$
Quelle est la vision et quelles sont les caractéristiques du développement social et économique portées par les communautés culturelles de Côte-des-Neiges	Lucie Dumais UQAM  Jean-Marc Fontan UQAM	Roger Côté et Alain Landry CSSS Côte-des-Neiges  Alain Landry Multicaf  Hélène Bordeleau CDEC-CDN-NDG  Affifa Maainou Conseil communautaire CDN-Snowdon	Comment les communautés ethnoculturelles du quartier Côte-des-Neiges se reconnaissent-elles dans l'économie sociale? La CDEC indique la vitalité de l'entrepreneurship des communautés culturelles. Mais qu'ont-elles en commun avec l'esprit de l'économie sociale? Voici quelques questions que veut explorer cette recherche.	Début de la recherche	3 000 \$
L'arrimage des politiques de soutien au revenu et du développement de la main-d'œuvre à Montréal	Lucie Dumais UQAM  Jean-Marc Fontan UQAM	Claude Charbonneau Accès-cible et Fondation santé mentale et travail	Construire une problématique propre à la situation de Montréal en matière de soutien au revenu et de développement de la main-d'œuvre. Or, les mesures et les dispositifs établis pour ces deux fonctions ne facilitent pas nécessairement cet arrimage.	Début de la recherche	3 000 \$
L'évolution des arrangements institutionnels structurant le développement des entreprises d'économie sociale en aide domestique à Montréal de 2003 à 2006	Christian Jetté Université de Montréal  Yves Vaillancourt UQAM	Marie-Thérèse Chédiac COADIM  Denise Arprin RÉÉSADO  Jacques Monet Novaide	Faire le point sur la situation des EESAD compte tenu de l'évolution que connaît le secteur de la santé et des services sociaux. Il vise aussi à alimenter les leaders et les responsables des EESAD quant aux avantages et inconvénients des différents scénarios qui se dessinent pour leur développement dans les prochaines années.	Début du projet Embauche d'un étudiant	3 000 \$
Partenariats entreprises/OBNL de la région de Montréal dans le cadre de la mise en œuvre de la politique de responsabilité sociale des entreprises : types, opportunités et défis	Andrée De Serres UQAM	Danielle Ripeau CÉSIM	Documenter les partenariats existants entre les entreprises d'économie sociale et les entreprises privées et identifier des opportunités de relations plus étroites dans le cadre de la responsabilité sociale des entreprises privées.	Début de la recherche Embauche d'une étudiante	3 000 \$
La perspective de la gestion des ressources humaines (GRH) dans les entreprises d'économie sociale de l'île de Montréal	Denis Harrison UQAM	Danielle Ripeau CÉSIM	Recueillir des informations sur les emplois, le travail et les stratégies de GRH des EES de l'île de Montréal par la conception d'un outil de cueillette de données sur la GRH, outil qui s'ajouterait au questionnaire développé afin d'obtenir des informations servant à tracer le portrait socio-économique des EES à Montréal.	Début de la recherche Embauche d'une étudiante	3 000 \$

Titre	Comité de suivi		Résumé	Étapes réalisées	Montant accordé
	Chercheurs	Praticiens			
<b>QUÉBEC-CHAUDIÈRE-APPALACHES</b>					
Portrait et retombées de l'économie solidaire dans les régions de Québec et de Chaudière-Appalaches	Yvan Comeau Université Laval Steve Jacob Université Laval	Martine Caze Pythagore	Décrire les initiatives de l'économie solidaire, leur situation eu égard à leur diversité dans les régions de Québec et de Chaudière-Appalaches et au Québec, et leurs retombées dans le milieu.	Début de la recherche	24 000 \$ (pour 2 ans)
Inventaire des sources d'information statistiques en économie solidaire et identification des modalités d'accès pour les chercheurs-e-s et les partenaires	Richard Marcoux	Les membres du comité conjoint	Examiner les possibilités d'élargissement du processus de démocratisation des données qui a court depuis quelques années afin d'en faire bénéficier les organisations ayant un intérêt pour l'économie sociale.	Début de la recherche	5 000 \$
Inventaire et retombées des systèmes d'échanges locaux	Manon Bouliane Université Laval		Évaluer l'importance et les retombées des systèmes d'échanges locaux qui se sont mis en place au cours des dernières années.	Début de la recherche	9 500 \$ (pour 2 ans)
Inventaire, retombées et contribution des jardins collectifs à l'économie régionale dans les régions de Québec et Chaudière-Appalaches	Manon Bouliane Université Laval		Identifier l'ensemble des jardins collectifs de la région, les décrire et évaluer leurs retombées économiques et sociales sur le plan local en analysant aussi leur articulation avec d'autres initiatives de développement local ou régional.	Début de la recherche	9 500 \$ (pour 2 ans)
<b>SAGUENAY-LAC-SAINT-JEAN</b>					
Les conditions d'émergence des entreprises d'économie sociale au Saguenay-Lac-Saint-Jean	Marielle Tremblay UQAC Pierre-André Tremblay UQAR	Suzanne Tremblay SIU Chicoutimi-Jonquière Chantale Roberge CDR	Documenter les conditions et les mécanismes qui sous-tendent la mise en œuvre des entreprises d'économie sociale tant dans les secteurs urbains que ruraux au Saguenay-Lac-Saint-Jean.	Début de la recherche	6 000 \$
Les effets de la reconfiguration du système de santé et services sociaux sur le partenariat entre le CSSS et les entreprises d'économie sociale en aide domestique	Sébastien Savard UQAC Marielle Tremblay UQAC	Lynda Bélanger Coopérative de solidarité de services à domicile du Royaume	Étudier les impacts de la loi 25 et les reconfigurations qu'elle met en place sur les entreprises d'économie sociale.	Début de la recherche	10 600 \$
Les impacts sociaux et économiques du milieu communautaire au Saguenay	Pierre-André Tremblay UQAC	CDC Chicoutimi-Jonquière CDC du Roc CDC du Bas-Saguenay	Décrire et mieux comprendre les impacts sociaux et économiques des activités des groupes membres des CDC	Début de la recherche	3 100 \$
Portrait de l'économie sociale au Saguenay-Lac-Saint-Jean	Marielle Tremblay UQAC Pierre-André Tremblay UQAC	Pôle régional d'économie sociale Suzanne Tremblay SIU-Chicoutimi-Jonquière	Déterminer l'importance de l'économie sociale dans la région par la réalisation d'un portrait de l'économie sociale dans la région.	Début de la recherche	5 300 \$

## LISTE DES MEMBRES DES GRAP

GRAP Bas-Saint-Laurent	
Nom	Organisation
<i>Coresponsables</i>	
Carol Saucier	UQAR
Claude Ouellet	Atena groupe conseil
<i>Universités</i>	
Serge Côté	UQAR
Michel Fortier	UQAR
<i>Praticiens de l'économie sociale</i>	
Anne Gauthier	CRÉ Bas-Saint-Laurent
Pascale Drapeau	CDR Bas-Saint-Laurent
GRAP Québec/Chaudière-Appalaches	
Nom	Organisation
<i>Coresponsables</i>	
Yvan Comeau	Université Laval
Martine Cazes	Pythagore
<i>Universités</i>	
Manon Boulianne	Université Laval
Sabrina Doyon	Université Laval
Martine Dupéré	Université Laval
Steve Jacob	Université Laval
Richard Marcoux	Université Laval
<i>Praticiens de l'économie sociale</i>	
J. Benoit Caron	CDR Québec-Appalaches
Pascale Caron	Caisse d'économie solidaire
Michel Desrosiers	PRÉSCN
Michèle Dionne	CDC de Lévis
Linda Maziade	FEEC de Québec
GRAP Estrie	
Nom	Organisation
<i>Coresponsables</i>	
Jacques Caillouette	Université de Sherbrooke
Dominic Provost	
<i>Universités</i>	
Ernesto Molina	Université de Sherbrooke
Paul Morin	Université de Sherbrooke
Suzanne Garon	Université de Sherbrooke
Michel Lafleur	Université de Sherbrooke
<i>Praticiens de l'économie sociale</i>	
Andrée Bureau	CDEC Sherbrooke
France Roussy	Pont de bois
Joanne Beaudin	Services d'aide domestique Coaticook
Andréa Poulin	Théâtre des petites lanternes
France Boutin	MDEIE
Marie-Anik Tremblay	Réseau des entreprises d'économie sociale de l'Estrie

<b>GRAP Montréal</b>	
Nom	Organisation
<i>Coresponsables</i>	
Margie Mendell	Université Concordia
Danielle Ripeau	Comité d'économie sociale de l'Île de Montréal
<i>Universités</i>	
Martine D'Amours	Université Concordia
Lucie Dumais	UQAM
Denis Harrisson	UQAM
Louis Jacob	UQAM
Christian Jetté	Université de Montréal
<i>Praticiens de l'économie sociale</i>	
Carole Chouinard	Ville de Montréal
Mireille Héroux	Investissement Québec
Nicole Robert	GUEPE
Valérie Roy	REÉSS
<b>GRAP Outaouais</b>	
Nom	Organisation
<i>Coresponsables</i>	
Jacques Boucher	UQO
Joselyne Levesque	ROHSCO
<i>Universités</i>	
Serge Gangnon	UQO
Romaine Malenfant	UQO
<i>Praticiens de l'économie sociale</i>	
Patrick Duguay	CDR Outaouais, Laurentides
Jacques Bertrand	La Relance
<b>GRAP Abitibi-Témiscamingue</b>	
Nom	Organisation
<i>Coresponsables</i>	
Daniel Thomas	UQAT
Monique Lessard	Société de développement du Témiscamingue
<i>Université</i>	
Patrice Leblanc	UQAT
<i>Praticiens de l'économie sociale</i>	
Louiselle Luneau	Regroupement des femmes de l'Abitibi-Témiscamingue
Mario Tardif	Coopérative de développement régional
<b>GRAP Mauricie</b>	
Nom	Organisation
<i>Coresponsables</i>	
Yvon Laplante	UQTR
Lynn O'Cain	Comité régional d'économie sociale de la Mauricie
<i>Universités</i>	
Jo Katambwe	UQTR
Marie Lequin	UQTR
Michel Nolin	UQTR
<i>Praticiens de l'économie sociale</i>	
Sandra Dessureault	CLD Des Chenaux
Geneviève Provost	Servie d'intégration au travail de la Mauricie
Lise Saint-Germain	ÉCOF

GRAP Saguenay-Lac-Saint-Jean	
Nom	Organisation
<i>Coresponsables</i>	
Marielle Tremblay	UQAC
Suzanne Tremblay	SIU de Chicoutimi
<i>Universités</i>	
Sébastien Savard	UQAC
Pierre-André Trembaly	UQAC
<i>Praticiens de l'économie sociale</i>	
Linda Bélanger	Coop de solidarité de . à dom. du Royaume
Hughette Boivin	Centre de services sociaux du Lac-Saint-Jean-Est
Chantale Roberge	CDR Saguenay-Lac-Saint-Jean