

## **Rapport annuel - 2006-2007**

Réseau québécois de recherche partenariale  
en économie sociale - RQRP-ÉS

Octobre 2007

« Rapport annuel - Septembre 2006 à août 2007 du Réseau québécois de recherche partenariale - RQRP-ÉS »

## Table des matières

PRÉSENTATION.....	5
INTRODUCTION .....	7
RAPPEL DES OBJECTIFS DU PROJET .....	9
Sur le plan de la recherche .....	9
Sur le plan structurel .....	9
Sur le plan méthodologique.....	9
Sur le plan de la diffusion, du transfert et de la formation .....	10
LES INSTANCES.....	11
Le Groupe régional d'activités partenariales (GRAP).....	11
Le Comité de coordination.....	11
Les groupes régionaux d'activités partenariales .....	13
LA COORDINATION .....	19
CONCLUSION .....	21
LES RQRP-ÉS EN QUELQUES CHIFFRES .....	22
LISTE DES PROJETS DE RECHERCHE DES GRAP .....	24
LISTE DES MEMBRES DES GRAP .....	34



## PRÉSENTATION

C'est avec plaisir que nous vous présentons ce deuxième rapport annuel du Réseau québécois de recherche partenariale en économie sociale (RQRP-ÉS). Le RQRP-ÉS a été mis en place en septembre 2005 à la suite de l'acceptation par le Conseil de recherche en sciences humaines du Canada (CRSHC) de notre proposition dans le cadre du concours *Ensemble de subventions liées à l'économie sociale : Subventions pour la création d'un centre national, des centres régionaux et d'initiatives conjointes*. Le montant alloué est de 350 000 \$ annuellement pour une période de cinq ans, de septembre 2005 à août 2010. À cette somme, nous devons ajouter pour l'année 2006-2007 une participation financière de l'UQAM de 20 600 \$ et de 20 600 \$ du Fonds de développement académique du réseau (FODAR) de l'Université du Québec. À ces contributions financières, il faut ajouter l'apport en argent et temps des nombreux partenaires; universitaires et praticiens membres du Réseau.

Le RQRP-ÉS est l'un des six centres régionaux ayant été mis en place au Canada dans le cadre de ce programme de subvention et il est un des partenaires du centre national, le Centre canadien d'économie sociale. L'ensemble des centres régionaux et le centre national sont un apport essentiel au développement des connaissances sur l'économie sociale au Canada.

Le fonctionnement du RQRP-ÉS est le résultat d'un travail de concertation entre le Chantier d'économie sociale, les pôles régionaux québécois d'économie sociale et les universités partenaires, travail amorcé dès les débuts de l'année 2005. À l'annonce du concours du CRSHC, le Chantier et l'UQAM ont décidé de présenter un projet qui permettrait de décentraliser la recherche vers huit régions du Québec. L'expérience de l'Alliance de recherche universités-communautés en économie sociale (ARUC-ÉS) nous avait permis de constater qu'il était nécessaire de soutenir financièrement et de façon substantielle des pôles régionaux si nous voulions permettre aux régions de se doter de lieux de recherche qui répondent aux attentes des acteurs régionaux. De nombreux échanges avec les représentants des pôles régionaux et les universités partenaires nous ont permis de rallier l'ensemble des partenaires autour d'une proposition qui permettait de mettre en place huit groupes régionaux de recherche partenariale en économie sociale.

Ce rapport fera le point sur la gouvernance du RQRP-ÉS, sur les différents centres régionaux et l'ensemble des activités du RQRP-ÉS au cours de la dernière année.

Jean-Marc Fontan  
Directeur RQRP-ÉS  
UQAM

Nancy Neamtan  
Codirectrice  
Chantier de l'économie sociale



## INTRODUCTION

Si la première année du RQRP-ÉS en a été une de mise en place du Réseau, la deuxième année a été marquée par des activités de recherche dans l'ensemble des régions. Certaines régions se sont données un plan d'action, d'autres ont développé des outils pour encadrer leur travail. Partout, des projets de recherche ont pris forme, se sont développés et certains ont publié leurs premiers résultats. Tout ce travail a permis de consolider les partenariats développés lors de la préparation du projet au courant de la première année.

Le Réseau s'est doté d'outils pour assurer une meilleure coordination et communication entre les différents partenaires. En collaboration avec l'Alliance de recherche universités-communautés en économie sociale (ARUC-ÉS), deux guides méthodologiques ont été conçus et largement diffusés. Le premier porte sur la recherche partenariale et le deuxième sur la valorisation des connaissances. Notre site Web, réalisé en collaboration avec l'ARUC-ÉS, a été bonifié, des articles décrivant la recherche en partenariat y sont présentés régulièrement. Le Réseau a aussi réalisé son premier colloque auquel était convié l'ensemble des membres des différents Groupes de recherche d'activités partenariales (GRAP). Enfin, soulignons la réalisation, avec le Chantier de l'économie sociale et le Comité sectoriel de main-d'œuvre en économie sociale et action communautaire (CSMO-ESAC), d'un canevas pour la réalisation de portraits régionaux en économie sociale.

Comme nous l'avons souligné dans notre premier rapport, le développement d'une compréhension commune de la recherche partenariale chez les chercheurs et les praticiens est un défi constant. Nous croyons que la réalisation de notre guide sur la recherche partenariale viendra apporter un début de solution à ce défi. Notre deuxième guide donnera aux partenaires du Réseau des outils pour améliorer la diffusion et le transfert des connaissances.

Comme vous pourrez le constater à la lecture de ce rapport, l'approche privilégiée n'est pas celle de la standardisation et de l'application d'un modèle unique de fonctionnement. Chaque groupe régional souscrit à un ensemble de balises communes. Pour le reste, chacun des groupes actualise une programmation de recherche partenariale sur des bases qui lui sont propres, en fonction d'une teinte régionale conforme aux aspirations et aux besoins de la région.

Le rapport traite des instances du RQRP-ÉS et de la situation dans chaque région. La conclusion nous permet de faire le point sur l'évolution du RQRP-ÉS et de présenter quelques pistes de travail pour la prochaine année. Nous avons regroupé à la fin du document des tableaux d'information portant sur différentes activités, afin de ne pas alourdir le texte.

Pour la troisième année, nous devons apporter une attention particulière aux liens à développer avec le Portail de l'économie sociale qui sera lancé à l'automne 2007, à la diffusion des guides et à un projet de colloque conjoint avec le réseau des Maritimes sans oublier la réalisation de notre deuxième colloque.

Les points saillants de l'année 2006-2007

- 33 projets de recherche en cours;
- 8 GRAP qui regroupent 34 praticiens et 33 chercheurs;
- 32 étudiants et étudiantes, dont 3 étudiants étrangers, travaillent sur les projets de recherche et diffusion;
- Près de 245 000 \$ engagé dans des projets de recherche et des activités de diffusion;
- Réalisation du 1<sup>er</sup> colloque du RQRP-ÉS qui a réuni plus de 40 personnes (praticiens, chercheurs, étudiants);
- Remise d'une deuxième bourse postdoctorale de 10 000 \$;
- Apport financier extérieur de 49 650\$ pour le fonctionnement général du RQRP-ÉS;
- Apport financier extérieur de 129 275 \$ dans la réalisation des différents projets de recherche;
- Publication de deux guides méthodologiques sur la recherche partenariale en collaboration avec l'ARUC-ÉS;
- Participation de plusieurs représentants régionaux au Sommet de l'économie sociale et solidaire en novembre 2006;
- Préparation de deux colloques régionaux en 2007 (Estrie) et 2008 (Saguenay-Lac-Saint-Jean) pour les praticiens et partenaires de l'économie sociale;
- Renforcement des liens avec le Chantier et les pôles régionaux d'économie sociale ;
- Participation aux rencontres du Réseau canadien d'économie sociale et échanges sur la réalisation d'un colloque conjoint avec le réseau des provinces de l'Atlantique;
- Participation à des réseaux internationaux de chercheurs (Europe, Amérique de Sud) et à des échanges pour la création d'un réseau international sur la recherche partenariale.

## RAPPEL DES OBJECTIFS DU PROJET

### Sur le plan de la recherche

Sur le plan du développement des connaissances, chaque comité mixte tente de répondre à une question principale : en quoi l'économie sociale contribue-t-elle au développement de la société québécoise et de l'économie en général?

Le développement des connaissances autour de l'apport de l'économie sociale se déploie autour de quatre axes :

- Des portraits régionaux et un portrait québécois de l'économie sociale;
- Les contributions réelles et potentielles de l'économie sociale au développement des milieux sociaux;
- Les systèmes locaux d'innovations mis en place pour appuyer les acteurs de l'économie sociale;
- L'économie sociale dans ses rapports avec l'État et le marché.

Chacun de ces axes est porteur de nombreuses questions de recherche qui prennent une forme particulière selon les régions, les attentes et les besoins de partenaires.

Au terme des cinq ans de travail, nous pourrons fournir des données pertinentes afin de mieux déterminer l'apport de l'économie sociale au développement social et économique du Québec et des régions participantes au RQRP-ÉS. Les acteurs seront aptes tant du point de vue des outils de recherche que des méthodologies pour l'analyse des situations problématiques. La synthèse des travaux nous permettra d'évaluer les potentialités de l'économie sociale et de penser différemment ou non les rapports avec l'État et le marché.

### Sur le plan structurel

Le RQRP-ÉS crée, dans huit régions du Québec, un partenariat productif entre les chercheurs de l'université de la région et les praticiens de l'économie sociale regroupés au sein du pôle régional d'économie sociale. Nous croyons que le RQRP-ÉS a un effet de structuration des liens chercheurs-praticiens et que la recherche devient ainsi un outil utile pour soutenir le développement de l'économie sociale sur une base régionale.

### Sur le plan méthodologique

Notre choix de la recherche-action exige une mise en proximité des chercheurs et des praticiens. Notre objectif sur ce plan est la création et le maintien d'un partenariat efficace à toutes les étapes des activités de recherche, de diffusion et de transfert.

### Sur le plan de la diffusion, du transfert et de la formation

Notre expérience de l'ARUC-ÉS nous amène à conclure que pour rejoindre les praticiens, il nous faut dépasser les formes traditionnelles de diffusion : séminaire, colloque, publication scientifique. Le rôle des praticiens dans l'identification des publics cibles est primordial. Il nous faut aussi faire preuve d'imagination pour créer des outils plus dynamiques en ce qui concerne la diffusion, le transfert et la formation.

Dans un réseau décentralisé comme celui du RQRP-ÉS, il nous faut réfléchir sur les rapports entre les différents centres régionaux. Il faut penser aux échanges entre chercheurs, entre les différentes équipes de recherche et les comités mixtes. La connaissance de l'économie sociale sera enrichie si nous arrivons à créer une synergie entre les régions autour de thématiques de recherche communes ou connexes.

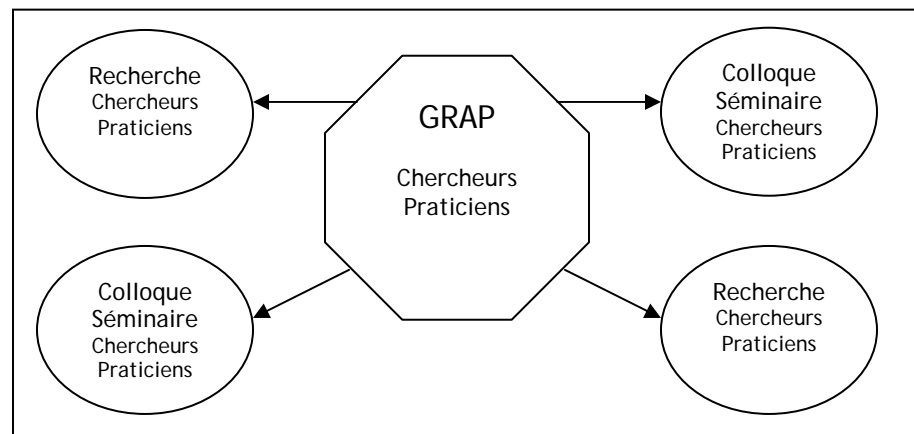
La question de la formation compte plusieurs facettes. Les recherches menées dans le cadre du RQRP-ÉS viennent enrichir le corpus de connaissances utilisées dans les formations des différents cycles universitaires. La participation d'étudiants aux différents projets de recherche leur permet d'être en lien direct avec des milieux de pratiques. Enfin, selon les résultats de recherche, il nous faut prévoir des formations ponctuelles pour les praticiens.

## LES INSTANCES

### Le Groupe régional d'activités partenariales (GRAP)

Pour son fonctionnement, le RQRP-ÉS a adopté une structure souple avec deux instances de gouvernance : le GRAP et le comité de coordination. L'instance de base est le Groupe régional d'activités partenariales (GRAP) qui regroupe, sur une base paritaire, des chercheurs de l'université de la région et des représentants du pôle régional d'économie sociale. C'est dans ce lieu que se prennent les décisions concernant l'utilisation des sommes dévolues à chaque région, le choix des projets de recherche et des autres activités liées à la diffusion et au transfert. Chaque GRAP est codirigé par un représentant des chercheurs et un représentant des praticiens. Sauf exception, toutes les activités du RQRP-ÉS (recherche, diffusion, transfert, formation) sont issues des GRAP.

Schéma 1 : Le GRAP



### Le Comité de coordination

Le Comité de coordination joue le rôle de conseil d'administration. Il est formé des codirecteurs de chaque GRAP, des codirecteurs du RQRP-ÉS, provenant du Chantier de l'économie sociale et de l'UQAM, et d'un représentant du Comité sectoriel de main-d'œuvre économie sociale et action communautaire (CSMO-ÉSAC). Le comité de coordination définit les paramètres de fonctionnement du RQRP-ÉS, adopte le budget, statue sur les projets communs. C'est le lieu principal d'échange entre les différentes régions. C'est le comité de coordination qui fait également la synthèse des connaissances qui seront produites par l'ensemble des GRAP.

Au cours de la dernière année, le comité de coordination s'est réuni à deux reprises, le 8 décembre 2006 et le 1er juin 2007. Lors de chacune de ces rencontres, les différentes régions présentent l'avancement de leurs travaux. La rencontre de décembre 2006 a porté sur les thèmes suivants :

- Création d'un comité de travail sur les portraits de l'économie sociale;
- Présentation d'une première version des guides sur la recherche partenariale et la valorisation des connaissances;
- Étude d'une proposition pour le premier colloque du Réseau ;
- Attribution d'une deuxième bourse postdoctorale.

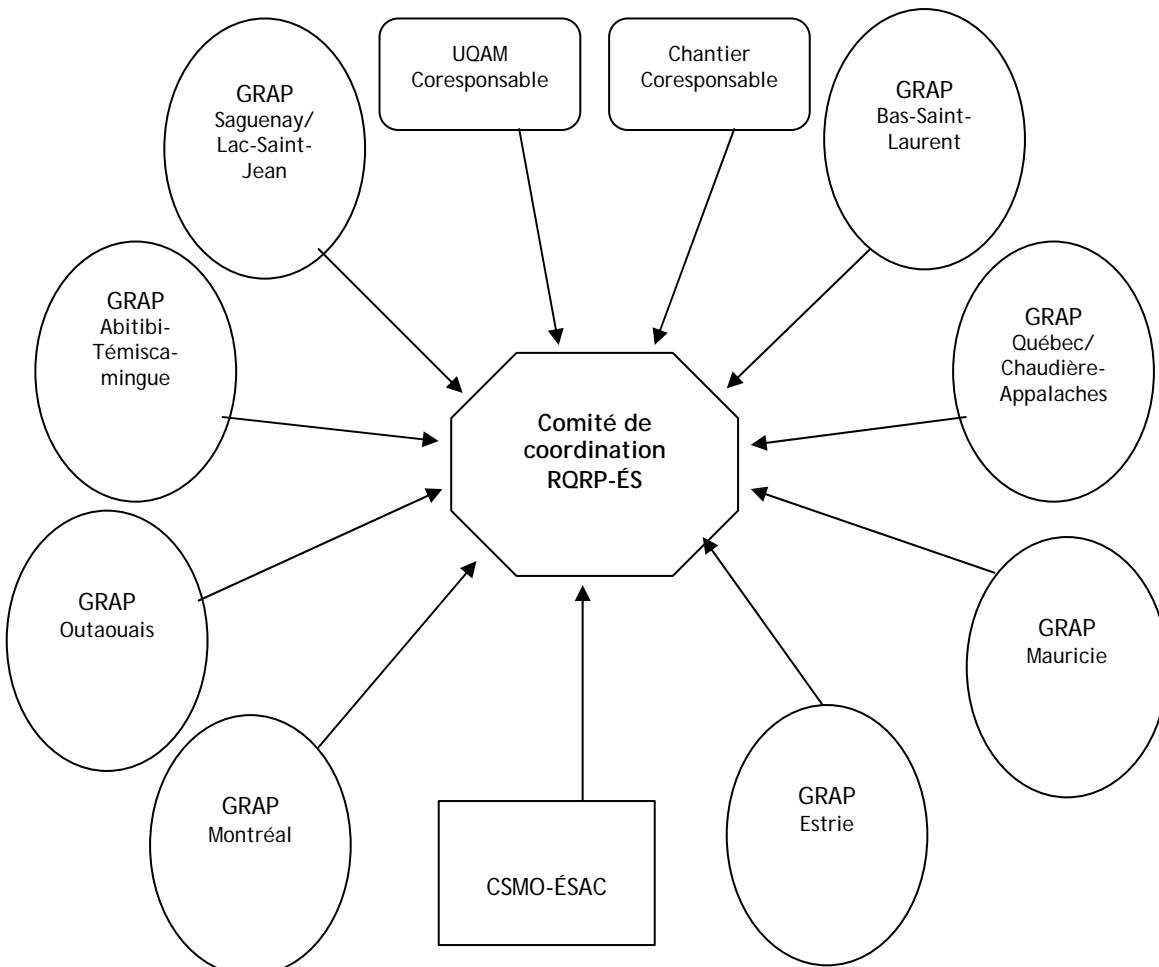
Le comité a aussi pris connaissance du premier rapport annuel et de la situation financière du Réseau.

Lors de la deuxième rencontre le 1<sup>er</sup> juin 2007 les thèmes suivants ont été discutés :

- La problématique de la gestion des entreprises d'économie sociale et les difficultés d'attirer des chercheurs qui s'intéressent à cette question ;
- Le comité sur les portraits a déposé son rapport;
- Afin de permettre à l'ensemble des universités partenaires de participer au concours de bourses, il a été décidé de transformer le concours de la bourse doctorale en deux bourses de niveau maîtrise ;
- Dépôt des deux guides sur la recherche partenariale et la valorisation des connaissances;
- Acceptation de la proposition de la région de l'Abitibi-Témiscamingue pour la réalisation du deuxième colloque du Réseau;
- Acceptation de la proposition de réaliser un colloque avec le Réseau de recherche en économie sociale de l'Atlantique ;
- Participation des membres du Réseau à la Première conférence mondiale sur la recherche en économie sociale à Victoria du 22 au 25 octobre 2007.

Des questions d'ordre administratif ont aussi été discutées dans le cadre de cette rencontre.

Schéma 2 : Le Comité de coordination du RQRP-ÉS



## Les groupes régionaux d'activités partenariales

Dans cette section, nous ferons le point sur la situation de chacun de GRAP. Comme nous le verrons, chaque région a donné une teinte particulière à son GRAP, mais toutes les régions respectent les orientations générales que nous avons définies lors du dépôt de notre demande au CRSHC :

- Le GRAP doit être constitué à parts égales de chercheurs de l'université de la région et de représentants du pôle régional d'économie sociale;
- Le GRAP est coordonné par un représentant des chercheurs et un représentant du pôle régional;
- L'ensemble des activités (recherche, diffusion, transfert, formation) doit se faire en partenariat;
- Les décisions sont prises en collégialité.

Chaque GRAP dispose d'un montant annuel de 30 000 \$, dont 15 % de la somme (4 500 \$) peut être consacré aux frais de gestion et de fonctionnement.

### Bas-Saint-Laurent

Le GRAP regroupe sept partenaires (4 chercheurs de l'UQAR et 3 représentants du pôle régional). Les membres du GRAP se sont réunis à 3 occasions au cours de la dernière année. Dans le cadre de leurs rencontres, les membres ont fait le suivi des projets accrédités. Un projet portant sur l'Apport de l'économie sociale à la culture a été complété et les résultats de quatre études de cas seront bientôt publiés dans un cahier de recherche. Ce projet a été réalisé également avec la participation du Conseil régional de la culture. Le projet de recherche sur la Contribution de l'économie sociale au développement des milieux ruraux est très avancé et les premiers résultats seront connus prochainement. Dans ce second projet, quatre études de cas ont également été effectuées auprès d'entreprises d'économie sociale soit de type coopératif ou associatif.

Le GRAP a soutenu la mise en place d'un pôle d'économie sociale dans la région de la Gaspésie-Îles-de-la-Madeleine et d'un volet recherche pour répondre aux besoins de cette région. Concernant la recherche, le GRAP travaille en étroite collaboration avec le CIRADD, ou Centre d'information et de recherche en aide au développement durable. Le CIRADD opère au campus de Carleton-sur-mer du CÉGEP de la Gaspésie et des Îles. Le GRAP participe aussi très activement à la réalisation d'un colloque dans cette région le 15 novembre 2007. Ce colloque portant sur le développement de l'économie sociale en Gaspésie et aux Îles sera le premier du genre à se tenir dans la région. Il s'adressera autant aux entreprises d'économie sociale, qu'aux organismes d'aide au développement, de même qu'aux élus municipaux. Innovation : trois étudiantes de l'UQAR sont directement impliquées dans le comité organisateur de l'évènement.

### Capitale Nationale-Chaudière-Appalaches

Ce GRAP qui réunit les régions de Québec et Chaudière-Appalaches porte le nom de Centre de recherche, d'information et de développement de l'économie solidaire (CRIDES). Il regroupe 13 membres (7 chercheurs de l'Université Laval et 6 représentants des pôles régionaux de la Capitale nationale et Chaudière-Appalaches). Le GRAP s'est réuni à quatre occasions au cours de la dernière année.

Un premier projet a été complété au cours de la dernière année, il s'agit du projet Inventaire des sources d'information statistiques en économie solidaire et identification des modalités d'accès pour les chercheurs et les partenaires. Les résultats de ce projet ont été présentés dans le cadre d'un atelier qui réunissait des praticiens et chercheurs en économie sociale. Six projets sont en cours de réalisation dont un portrait de l'économie sociale de la région.

Sur le plan de la diffusion, les activités suivantes ont été réalisées :

- Atelier sur la gestion des ressources humaines en économie sociale par Catherine Davister du Centre d'économie sociale de l'Université de Liège;
- Atelier sur les phénomènes associés à l'émergence et au développement des organisations paysannes au Plateau Mossi du Burkina Faso;
- Un atelier sur les banques de données accessibles et pertinentes pour l'économie sociale;
- Un atelier sur la définition de l'économie sociale.

Notons aussi qu'un site Web a été mis en place à l'adresse suivante : [www.crides.ulaval.ca](http://www.crides.ulaval.ca), il servira entre autres à la diffusion des documents du CRIDES. Enfin, notons que le CRIDES a aussi joué un rôle essentiel dans la préparation de l'université d'été du Groupe d'économie solidaire du Québec

## Estrie

Le GRAP de l'Estrie regroupe 11 membres, 4 chercheurs de l'Université de Sherbrooke et 7 représentants du pôle régional de l'économie sociale. Le GRAP s'est réuni à 5 occasions et deux projets de recherche ont été au cœur des travaux du GRAP :

- Les conditions de succès dans l'émergence d'entreprises d'économie sociale en Estrie, dans les contextes rural et urbain;
- L'étude des principaux mécanismes favorisant l'équilibre entre le management et la gouvernance démocratique au sein des entreprises d'économie sociale.

Ces deux projets sont presque complétés. Pour le premier, des résultats préliminaires ont été communiqués dans le cadre d'un colloque dans la région de Trois-Rivières, lors du premier colloque du Réseau en mai dernier et à l'assemblée générale de l'Observatoire des communautés en Estrie. Les résultats seront aussi communiqués lors de la rencontre internationale en économie sociale qui aura lieu à Victoria en octobre 2007. Pour le deuxième projet, des hypothèses de travail ont été vérifiées auprès de praticiens en économie sociale lors du colloque en économie sociale de la région de l'Estrie en novembre 2006.

Le projet sur les conditions de succès donnera lieu à une publication à l'automne 2007. Pour ce qui est du projet sur la gouvernance, un outil d'évaluation sera réalisé à l'automne 2007.

Le GRAP a participé au Sommet de la ville de Sherbrooke, tenu en janvier 2007, afin de faire valoir l'apport de l'économie sociale et de la recherche partenariale. Un comité du GRAP a travaillé à préparer un colloque sur l'économie sociale en Estrie prévu pour la fin novembre 2007. Les membres du GRAP préparent aussi un projet de recherche dans le cadre du nouveau Pacte rural.

## Montréal

Le GRAP de Montréal regroupe 11 partenaires (3 chercheurs de l'UQAM, 1 de l'Université de Montréal, 1 de l'Université Concordia et 6 représentants du pôle régional d'économie sociale). Le GRAP s'est réuni à 5 occasions en 2006-2007. Huit projets de recherche ont occupé les travaux du GRAP.

De ces 8 projets, deux sont terminés. Les résultats du premier projet Partenariats entreprises/OBNL de la région de Montréal dans le cadre de la mise en œuvre de la politique de responsabilité sociale des entreprises : types, opportunités et défis ont été publiés dans un cahier du Réseau offert sur le site Internet. Les résultats du deuxième projet Quelle est la vision et quelles sont les caractéristiques du développement social et économique portées par les communautés culturelles de Côte-des-Neiges? ont été communiqués dans le cadre du colloque du Réseau en mai dernier. Les autres projets suivent leur cours et des résultats seront disponibles pour plusieurs à compter l'automne 2007.

Trois rencontres ont eu lieu avec différents acteurs de l'économie sociale de l'île de Montréal afin de faire connaître le travail du GRAP et susciter des collaborations. Le premier plan d'action du GRAP étant en voie d'être complété, les membres ont commencé à discuter d'un nouveau plan d'action. Ce nouveau plan d'action devrait conduire à la réalisation d'un projet majeur de recherche sur une thématique particulière plutôt que le soutien à différents petits projets comme dans le cadre du premier plan d'action.

## Outaouais

Le GRAP de la région de l'Outaouais compte 11 chercheurs et à environ le même nombre de partenaires du pôle régional d'économie sociale. Il est animé par un Comité de coordination de six personnes (trois chercheurs de l'UQO et trois représentants du pôle régional d'économie sociale). Le Comité de coordination du GRAP s'est réuni à cinq occasions en 2006-2007, tandis que l'Assemblée générale des membres s'est réunie une fois. Les rencontres ont servi à mettre en place le GRAP (nominations des coresponsables et des membres de son Comité de coordination, organisation administrative) à se doter d'un plan d'action et à accréditer des projets.

Le plan d'action du GRAP repose tout d'abord sur 8 thématiques transversales :

- (1) la gestion des entreprises d'économie sociale ;
- (2) les acteurs de l'économie sociale ;
- (3) les représentations de l'économie sociale ;
- (4) économie sociale et valeur ajoutée ;
- (5) l'économie sociale et les innovations ;
- (6) autochtones et économie sociale ;
- (7) rapports sociaux de sexes et économie sociale.

Il s'appuie également sur 9 thématiques sectorielles :

- (1) l'insertion sociale ;
- (2) le logement ou l'habitat ;
- (3) le service aux personnes ;
- (4) la valorisation des matériaux ;
- (5) la forêt ;
- (6) la santé ;
- (7) le tourisme ;
- (8) le service aux entreprises ;

(9) la culture.

Au cours de l'année, trois projets de recherche ont été accrédités, dont l'un a été complété. Un portrait de l'économie sociale dans la région a été réalisé et sa diffusion sera lancée à l'automne 2007.

Notons aussi que le GRAP a accueilli la rencontre du comité de coordination du Réseau en décembre 2006.

### **Mauricie**

Le GRAP de la Mauricie est formé de huit partenaires (4 chercheurs de l'UQTR et 4 représentants du pôle régional). Le comité s'est réuni à trois occasions au cours de l'année. Ces différentes rencontres ont permis de faire le suivi des projets accrédités. Trois projets sont en cours de réalisation et un quatrième portant sur un portrait de l'économie sociale en Mauricie doit débuter à l'automne. Des changements chez les partenaires des projets de recherche ont ralenti un peu la réalisation des projets. Le GRAP a consacré des efforts pour l'accueil du premier colloque du RQRP-ÉS en juin dernier. Les travaux du GRAP sont aussi présentés régulièrement au pôle régional d'économie sociale de la Mauricie.

### **Abitibi-Témiscamingue**

Le GRAP de l'Abitibi-Témiscamingue regroupe 5 personnes (deux chercheurs de l'UQAT et trois représentantes du pôle régional d'économie sociale). Les membres du GRAP se sont réunis 6 fois au cours de la dernière année. Compte tenu que seulement deux chercheurs participent à ce GRAP, un seul projet de recherche a été conduit en 2006-2007, portant sur Les interactions entre la gouvernance des entreprises d'économie sociale et leur statut juridique en Abitibi-Témiscamingue. Dans le cadre de ce projet, trois groupes témoins ont été rencontrés dans trois MRC. Ces rencontres ont également servi à réactualiser les conclusions d'un portrait des entreprises d'économie sociale réalisé en 2004. Le projet a été présenté dans le cadre du colloque du Réseau ainsi qu'aux nouveaux étudiants de la maîtrise en gestion des organisations de l'UQAT.

Les membres du GRAP ont aussi travaillé sur le plan d'action; deux projets de recherche sont en développement. Un premier porte sur L'économie sociale et le vieillissement des populations en milieu rural. Une première rencontre a été réalisée avec la Table des aînés afin d'obtenir des commentaires sur l'idée générale du projet, qui sera traité avec des organisations actives et novatrices travaillant auprès des aînés. Un deuxième projet s'intéresse à l'Économie sociale et les communautés autochtones. Des chercheurs ont été approchés pour cette thématique.

Afin de faire connaître les travaux du GRAP, un bulletin a été publié en février 2007. Le bulletin biannuel est distribué à l'ensemble des acteurs de l'économie sociale de la région et autres acteurs du développement local. La Chaire Desjardins en développement des petites collectivités, qui agit comme port d'attache de la recherche partenariale (ÉS) en région, appui le comité dans ses efforts de diffusion, notamment en hébergeant une page Web sur les travaux du GRAP. De plus, le GRAP sera l'hôte du colloque provincial 2008 qui aura pour thème : L'économie sociale comme outil de développement des collectivités et des communautés autochtones.

### **Saguenay-Lac-Saint-Jean**

Le GRAP de cette région regroupe sept personnes (3 chercheurs de l'UQAC et 4 représentantes du pôle régional). Les membres se sont réunis à trois occasions pour faire le suivi des projets de leur plan d'action. De ces six projets, quatre en sont à leur deuxième année de réalisation et deux viennent d'être acceptés par le GRAP.

La bourse du RQRP-ÉS pour l'année 2006-2007 a été remise à madame Suzanne Tremblay, afin que cette dernière réalise une recherche postdoctorale, dans le cadre du projet sur les conditions d'émergence des entreprises d'économie sociale dans la région du Saguenay-Lac-Saint-Jean.

Au cours de l'année, une conférence a été prononcée par deux chercheurs du GRAP, dans le cadre d'un séminaire exploratoire portant sur les liens à faire entre le développement social et l'économie sociale, organisé par le Réseau québécois de développement social, avec la participation du Chantier de l'économie sociale. Une autre présentation a été faite par Suzanne Tremblay lors du colloque du RQRP-ÉS-ÉS, qui s'est tenu à Trois-Rivières en mai 2007.

Il est à noter qu'un des nouveaux projets consistera à la réalisation d'un colloque pour l'ensemble des acteurs de l'économie sociale de la région en mars 2008. Ce colloque servira de tremplin pour diffuser les premiers résultats de recherche du GRAP et mieux faire connaître l'économie sociale auprès des décideurs politiques. Notons sur le plan de la diffusion que le GRAP compte publier dans le Quotidien, journal régional, un ou deux articles sur ses activités; ceci afin de permettre une diffusion auprès d'un public plus large.

### **L'apport des étudiants à la réalisation des projets**

Trente-deux étudiants et étudiantes travaillent dans le cadre des différents projets de recherche et de diffusion. Sept étudiants sont au niveau du 1<sup>er</sup> cycle, vingt au 2<sup>ème</sup> cycle et deux sont des postdoctorants. Le RQRP-ÉS est donc un lieu de formation important tant pour des chercheurs en formation que pour des chercheurs expérimentés. En travaillant au sein des différentes équipes de recherches, ces étudiants sont sensibilisés à l'économie sociale et acquièrent une connaissance des problématiques régionales.

### **L'apport de l'ensemble des partenaires au fonctionnement du RQRP-ÉS**

Il faut souligner les apports importants des différents partenaires, en provenance des universités participantes et des pôles régionaux d'économie sociale. Ces apports prennent la forme de prêts de locaux, de soutien technique à l'organisation de vidéoconférences, de temps consacré aux différentes rencontres de GRAP et aux rencontres sur les projets de recherche, de coordination de rencontres. Ces contributions difficiles à chiffrer sont essentiels au fonctionnement du RQRP-ÉS.

**Le soutien financier aux différents projets des GRAP**

Outre les sommes dévolues aux différents projets dans les GRAP, certains projets bénéficient de l'apport financier externe de différents partenaires comme le présente le tableau suivant :

<b>Projets de recherche ou activités</b>	<b>Nom du ou des partenaires</b>	<b>Montant</b>
Portrait et retombées de l'économie solidaires dans la région de Québec et Chaudière-Appalaches	ARDECA CMQ	10 000 \$ 4 000 \$ 2 500 \$
Inventaire et retombées des systèmes d'échanges locaux	Programme étude-travail	1 575 \$
Inventaire, retombées et contribution des jardins collectifs à l'économie régionale dans les régions de Québec et Chaudière-Appalaches	CRISES Laval	300 \$
Le crédit communautaire dans la région de la Capitale Nationale	RQC FEÉC Cercle d'emprunt	2 000 \$ 500 \$ 500 \$
Participation citoyenne et gouvernance dans les initiatives communautaires en santé mentale	OPHQ	2 500 \$
Société civile et solidarité internationale à Québec	CRDI Participants	7 500 \$ 900 \$
Un portrait de l'économie sociale sur l'île de Montréal	CÉSIM	40 000 \$
Amélioration du cadre de vie et sentiment de sécurité dans l'arrondissement Mercier-Hochelaga-Maisonneuve	Centre national de prévention du crime	40 000 \$
Quelle est la vision et quelles sont les caractéristiques du développement social et économique portées par les communautés culturelles de C-D-N	Villes, régions, monde	2 000 \$
Les impacts sociaux et économiques du milieu communautaire au Saguenay	Centraide Saguenay-Lac-Saint-Jean	5 000 \$
Les conditions d'émergence des entreprises d'économie sociale	Bourse du RQRP-ÉS	10 000 \$
<b>Total</b>		<b>129 275 \$</b>

## LA COORDINATION

Le RQRP-ÉS est codirigé par Jean-Marc Fontan de l'UQAM et Nancy Neamtan du Chantier de l'économie sociale. La coordination est assurée par un employé du Chantier de l'économie sociale, Denis Bussières, dont le bureau est situé à l'UQAM.

Il faut souligner les liens très étroits qui unissent l'ARUC-ÉS et le RQRP-ÉS sur le plan de l'infrastructure. Sur le plan administratif, la gestion est assurée par la même adjointe administrative. Les deux centres partagent les mêmes locaux. Après consultation des partenaires du RQRP-ÉS, nous avons convenu de partager avec l'ARUC-ÉS le même bulletin de liaison. Un site Internet commun ARUC-ÉS et RQRP-ÉS a été réalisé ainsi qu'un dépliant qui présente les deux réseaux. Les praticiens insistaient beaucoup pour ne pas dédoubler les moyens de communication. Enfin, sur le plan de la recherche, certains chercheurs sont à la fois membres de l'ARUC-ÉS et du RQRP-ÉS.

### Liens avec les régions

Le rôle de la coordination est d'assurer le fonctionnement du RQRP-ÉS et de maintenir les liens avec l'ensemble des régions. Ces liens sont entretenus soit par des conférences téléphoniques ou des déplacements. Afin de maintenir un niveau de communication maximale, le coordonnateur participe, dans la mesure du possible, aux rencontres des différents GRAP. Ainsi au cours de la dernière année, le coordonnateur a participé à 24 rencontres de GRAP (Estrie, Montréal, Mauricie, Québec, Bas-Saint-Laurent, Abitibi-Témiscamingue, Outaouais) auxquelles s'ajoutent des conférences téléphoniques avec les coresponsables des différents GRAP. Ces contacts constants avec les régions permettent, entre autres, de faire circuler l'information entre les régions et vers l'extérieur via le site Internet et le bulletin de liaison.

### Liens avec le Chantier de l'économie sociale et les pôles régionaux d'économie sociale

L'équipe de direction du Chantier et l'équipe du RQRP-ÉS et de l'ARUC-ÉS se rencontrent au besoin pour échanger de l'information discuter de sujets communs. Le coordonnateur du RQRP-ÉS participe aux rencontres des pôles régionaux qui ont lieu trois ou quatre fois par année. Soulignons aussi que le RQRP-ÉS a participé activement à la réalisation du Sommet de l'économie sociale et solidaire tenue en novembre 2006.

### Liens avec le Centre canadien d'économie sociale

Des conférences téléphoniques régulières réunissent les différentes parties du Centre canadien d'économie sociale. Le coordonnateur a participé à sept conférences téléphoniques. En novembre 2006, le RQRP-ÉS a aussi accueilli à Montréal le comité d'administration du Centre canadien pour une rencontre de deux jours. Le coresponsable du RQRP-ÉS, Jean-Marc Fontan, est membre du comité de préparation de La première conférence mondiale en économie sociale organisée par le Centre canadien et le CIRIEC-International. Cette conférence aura lieu en octobre 2007 à Victoria et plusieurs membres du RQRP-ÉS y présenteront des résultats de recherche. Le RQRP-ÉS prépare aussi pour 2009 un colloque conjoint avec le réseau des provinces de l'Atlantique.

Dans le cadre d'une collaboration de recherche entre le Centre d'économie sociale et le Réseau québécois de recherche partenariale en économie sociale, une recherche a été réalisée pour le compte du Strategic Policy Research Directorate du ministère Human Resources and Social Development Canada (HRSDC). L'objectif de la proposition de recherche visait la réalisation d'une recension de littérature sur le thème de l'entreprenariat social et la conduite d'une enquête qualitative auprès d'entrepreneurs sociaux canadiens.

Pour réaliser cette enquête, deux groupes de travail ont été mis sur pied. En premier lieu, une équipe était responsable de la direction du projet de recherche. Ce Comité est composé de : Ian MacPherson, Rupert Downing,

Annie McKittrick, Jean-Marc Fontan, Mike Toye (au début du processus), Michelle Colussi et Ana Maria Peredo. Les six centres régionaux du centre canadien d'économie sociale ont aussi été consultés. En deuxième lieu, nous avons constitué deux groupes de travail informels, dits groupes aviseurs. Ces derniers étaient chargés de la sélection des répondants et répondantes. Ces groupes aviseurs étaient composés de personnes clés agissant au sein des différents réseaux concernés par l'entrepreneuriat social.

### **Liens avec l'international**

Au cours de la dernière année, nous avons maintenu nos liens avec des chercheurs et des praticiens partenaires de notre Réseau à l'international. Mentionnons la participation de Jean-Marc Fontan aux travaux du réseau de recherche européen Katarsis. Cette collaboration permet un transfert des acquis de la recherche réalisée au Québec en économie sociale au sein d'un groupe de réflexion portant sur l'incidence de l'économie sociale à régler des problèmes sociaux au sein de territoires dévitalisés. Indiquons la prise en charge par Yvan Comeau de la tenue de l'Université d'été du GESQ à l'Université Laval en juin 2006. Enfin, rappelons la participation de Marguerite Mendell à un groupe de réflexion sur l'économie sociale, groupe qui conduira à la tenue d'un colloque international sur l'impact de l'économie sociale au développement des collectivités. Le colloque est sous la responsabilité de l'équipe de Ash Amin en Angleterre.

Sur le plan international, soulignons aussi la participation du RQRP-ÉS à la 3<sup>ième</sup> conférence Living Knowledge-Savoirs vivants en août 2007 à Paris. Nos guides méthodologiques sur la recherche partenariale ont été présentés dans le cadre d'un atelier sur Démocratiser le savoir - Enseignements à partir des expériences canadiennes. Ce colloque fut suivi par une rencontre pour la mise en place d'un réseau international sur la recherche partenariale.

### **Autres dossiers**

En collaboration avec l'ARUC-ÉS, le RQRP-ÉS a organisé une rencontre des jeunes chercheurs en économie sociale afin de soutenir le développement d'une relève en recherche partenariale. Le coordonnateur a animé les rencontres du comité sur le portrait de l'économie sociale qui a produit un canevas pour la réalisation des portraits en économie sociale. D'importants efforts ont été consacrés à la réalisation des guides sur la recherche partenariale et la valorisation des connaissances.

### **Communication**

De nombreuses actions ont été entreprises au cours de la dernière année pour bonifier les communications du RQRP-ÉS. Le site Web a été revu afin d'intégrer les activités du RQRP-ÉS et de l'ARUC-ÉS. Nous publions un bulletin électronique quatre fois par année où les activités du RQRP-ÉS occupent une place importante. Ce bulletin s'adresse à tous les partenaires du RQRP-ÉS et de l'ARUC-ÉS et rejoint plus de 800 personnes. Nous avons publié deux articles sur le site Internet décrivant deux expériences de recherche partenariale dans le cadre du RQRP-ÉS. Ces articles visent à présenter concrètement le déroulement d'une recherche partenariale et l'apport de l'ensemble des partenaires à la recherche. Comme nous l'avons aussi mentionné, des efforts importants ont été consacrés à la réalisation de deux guides sur la recherche partenariale.

## CONCLUSION

Au cours de cette deuxième année de fonctionnement, le RQRP-ÉS a atteint sa vitesse de croisière. Dans chaque région, des projets de recherche sont en cours et des activités de diffusion s'organisent. Un premier colloque qui réunissait les membres des différents GRAP nous a permis de constater que certaines thématiques de recherche se rejoignent et nous pouvons déjà entrevoir différentes publications autour de certaines thématiques comme : les conditions de démarrage, la gestion des entreprises, et l'apport de l'économie sociale au développement des collectivités.

Cette deuxième année a permis de consolider les liens avec notre partenaire principal le Chantier de l'économie sociale et les pôles régionaux de l'économie sociale qui couvrent l'ensemble du territoire québécois. Dans les régions où le RQRP-ÉS est présent, la présence d'un GRAP vient renforcer les travaux du pôle régional.

Au cours de la dernière année, les liens avec le Centre canadien d'économie sociale et ses différents partenaires se sont raffermis. Le RQRP-ÉS est présent au conseil d'administration du Centre et y apporte l'expertise québécoise en économie sociale. Des membres du RQRP-ÉS participent aussi aux différents comités mis en place par le Centre canadien. Plusieurs équipes participeront d'ailleurs au colloque international sur l'économie sociale réalisé en partenariat entre le Centre canadien et le CIRIEC international. La conférence de Victoria sera aussi un lieu important pour renforcer ces liens.

Pour les prochaines années, le grand défi sera celui de la diffusion et du transfert, nous croyons que les guides que nous avons réalisés seront des instruments importants pour dynamiser au sein des GRAP la diffusion et le transfert. Nous profiterons des rencontres des GRAP et des pôles d'économie sociale pour diffuser largement ces guides auprès de l'ensemble des partenaires.

Déjà, quelques régions ont planifié des activités de diffusion dans leur plan d'action pour la prochaine année. À Montréal, une rencontre est planifiée sur la problématique des entreprises d'aide domestique; au Saguenay-Lac-Saint-Jean en 2008 et en Estrie en 2007 des colloques où les résultats de recherche seront présentés aux acteurs sont inscrits dans les plans d'action. Notons aussi l'apport de la région du Bas-Saint-Laurent dans la réalisation d'un colloque en Gaspésie-Ile-de-la-Madeleine. De plus, le prochain colloque du RQRP-ÉS qui se déroulera en Abitibi-Témiscamingue s'ouvrira plus largement aux praticiens de l'économie sociale de la région.

## LES RQRP-ÉS EN QUELQUES CHIFFRES

Régions	GRAP		Projets accrédités	Montant pour les projets
	Praticiens	Chercheurs		
Abitibi-Témiscamingue	3	2	1	17 000 \$
Bas-Saint-Laurent	4	3	3	30 000 \$
Capitale Nationale/Chaudière- Appalaches	6	7	8	27 650 \$
Estrie	6	6	2	54 000 \$
Mauricie	4	4	3	25 500 \$
Montréal	5	6	8	27 000 \$
Outaouais	3	3	3	13 000 \$
Saguenay-Lac-Saint-Jean	3	4	6	50 000 \$
<b>Total</b>	<b>34</b>	<b>35</b>	<b>34</b>	<b>244 150 \$</b>



## LISTE DES PROJETS DE RECHERCHE DES GRAP AU 31 AOÛT 2007

Titre	Comité de suivi		Résumé	Étapes réalisées	Montant accordé
	Chercheurs	Praticiens			
<b>ABITIBI-TÉMISCAMINGUE</b>					
Les diverses formes juridiques (OBNL, types de COOP) des EÉS : effets de levier, avantages, inconvénients (selon les secteurs d'activité, la taille, etc.)	Daniel Thomas UQAT  Patrice LeBlanc UQAT	Les membres du comité conjoint	Étudier la manière qu'interagissent les principaux commettants des EÉS (conseil d'administration, assemblée des membres et direction) pour faire écho aux dispositions légales du statut juridique et aux autres éléments du cadre juridique (charte, règlements généraux, politiques) portant sur la participation à la gestion de l'entreprise et aux décisions, sur le partage des responsabilités et sur le reddition de compte.	Embauche d'une étudiante Revue de littérature et cadre théorique Réalisation d'entretiens exploratoires (groupes témoins) dans trois mrc Outils de cueillette de données Sélection des cas (3 sur 4)	17 000 \$
<b>BAS-SAINT-LAURENT</b>					
Contribution de l'économie sociale au développement des milieux ruraux : le cas du Bas-Saint-Laurent	Carol Saucier UQAR Majella Simard UQAR	Étiennette Thériault CDR Bas-Saint-Laurent Anne Gauthier CRÉ Bas-Saint-Laurent Claude Ouellet Groupe ATENA	Examiner la contribution des entreprises d'économie sociale au développement économique local au sein des milieux ruraux du Bas-Saint-Laurent.	Cadre théorique développé 4 études de cas terminés Rapport synthèse en rédaction	20 000 \$
Climat éthique de travail dans les entreprises d'économie sociale	Michel Fortier UQAR Dominique Pépin-Filion UQAR	Suzanne Verreault Centre de périnatalité Entre Deux Vagues D'autres réseaux d'entreprises d'économie sociale se joindront au comité de suivi de la recherche	Cette recherche fait l'hypothèse que les participants à l'économie sociale ont des valeurs morales et des attitudes qui les distinguent des participants de l'économie marchande traditionnelle. La recherche analysera les climats éthiques de travail au sein d'entreprises d'économie sociale du Bas-Saint-Laurent.	Le projet est suspendu (congé sabbatique du chercheur)	4 000 \$
Apport de l'économie sociale à la culture : les enjeux du développement des entreprises d'économie sociale dans le domaine culturel	Serge Côté UQAR Jean-Michel Landry UQAR	Ginette Lepage Conseil régional de la culture du Bas-Saint-Laurent	Dresser un portrait des entreprises d'ÉS dans le domaine de la culture (communications, loisirs culturels). Question aussi de mieux connaître leurs besoins afin de soutenir leur développement de manière plus appropriée.	4 études de cas réalisés Publication finale des résultats en 2008	6 000 \$

Titre	Comité de suivi		Résumé	Étapes réalisées	Montant accordé
	Chercheurs	Praticiens			
<b>ESTRIE</b>					
Les conditions de succès dans l'émergence d'entreprises d'économie sociale dans les contextes rural et urbain	Jacques Caillouette Université de Sherbrooke Suzanne Garon Université de Sherbrooke	Dominic Provost CLD du Haut-Saint-François Joanne Beaudin Services d'aide domestique Coaticook	Le démarrage d'entreprises d'économie sociale constitue un défi central pour le développement de l'économie sociale. En étudiant, en milieu rural comme en milieu urbain, comment et sous quels principes naissent des entreprises d'économie sociale spécifiques, nous pourrions jeter, tant sur les plans théorique que pratique, un éclairage intéressant sur des processus à la genèse même du développement de l'économie sociale.	Recension des écrits Élaboration de la problématique et de la méthodologie Identification avec les acteurs des projets à étudier pour l'an 1 Élaboration et validation des outils de recherches auprès des acteurs terrains Réalisation des études de site Production rapport final à l'automne 2007	27 000 \$
Les principaux mécanismes favorisant l'équilibre entre le management et la gouvernance démocratique au sein des entreprises d'économie sociale	Paul Morin Université de Sherbrooke Ernesto Molina Université de Sherbrooke	Manon Sévigny CDEC de Sherbrooke France Roussy Au Pont de Bois - Ébénisterie	Quels sont les principaux mécanismes mis en place pour favoriser l'équilibre entre le management et la gouvernance démocratique dans une entreprise d'économie sociale?	Cadre théorique développé Grille de recherche Production des indicateurs Outil d'intervention à valider à l'automne 2007	27 000 \$

MAURICIE					
Les projets innovants en économie sociale et leurs conditions de réussite; le cas de la franchise sociale Dans un deuxième temps, on étudiera le cas du tourisme social dans les premiers quartiers de Trois-Rivières	Jo M. Katambwe UQTR	Lynn O'Cain CRES de la Mauricie	Comprendre les contraintes, obstacles et stratégies des acteurs de l'ÉS pour faire décoller des projets innovants.	Début de l'enquête terrain	8 500 \$
	Michel Nolin UQTR	Jean-François Aubin Démarches des premiers quartiers			
Les facteurs d'émergence des initiatives en économie sociale	Yvon Laplante UQTR	Jean Brouillette CLD Des Cheneaux	Identifier les principaux facteurs identifiables pour comprendre l'émergence des initiatives en économie sociale.	Revue de littérature terminée	8 500 \$
Un portrait de l'économie sociale en Mauricie	Marie Lequin UQTR	Lynn O'Cain CRES de la Mauricie Annie Roy Coop de solidarité d'aide domestique de Shawinigan	Mettre à jour le portrait de l'économie sociale qui a été réalisé en 2000.	Début de la recherche en septembre 2007	8 500 \$

Titre	Comité de suivi		Résumé	Étapes réalisées	Montant accordé
	Chercheurs	Praticiens			
MONTRÉAL					
Étude exploratoire des politiques publiques qui soutiennent, encadrent ou facilitent l'essor de l'économie sociale dans des villes	Margie Mendell Université Concordia Louis Jacob UQAM Lucie Dumais UQAM Christian Jetté Université de Montréal	Danielle Ripeau CÉSIM Johanne Lavoie Ville de Montréal	Résumer les diverses formes de politiques publiques qui soutiennent, encadrent ou facilitent l'essor de l'économie sociale dans des villes.	Recension des expériences terminée Début d'études de 5 municipalités	3 000 \$

Quelle est la vision et quelles sont les caractéristiques du développement social et économique portées par les communautés culturelles de Côte-des-Neiges	Lucie Dumais UQAM Jean-Marc Fontan UQAM	Roger Côté et Alain Landry CSSS Côte-des-Neiges Alain Landry Multicaf Hélène Bordeleau CDEC-CDN-NDG Affifa Maaninou Conseil communautaire CDN-Snowdon	Comment les communautés ethnoculturelles du quartier Côte-des-Neiges se reconnaissent-elles dans l'économie sociale? La CDEC indique la vitalité de l'entrepreneurship des communautés culturelles. Mais qu'ont-elles en commun avec l'esprit de l'économie sociale? Voici quelques questions que veut explorer cette recherche.	Recherche terminée Présentation des résultats dans le cadre du colloque du RQRP-ÉS Publication des résultats automne 2007	3 000 \$
Réalisation d'un portrait sur la situation des jeunes à Montréal en lien avec l'insertion en emploi	Lucie Dumais UQAM Jean-Marc Fontan UQAM	Gérard Henry Pot Pierre Gingras CJE ABC Marie-Josée Dubois Conseil Saint-Denis	Réaliser un portrait de la situation des jeunes à Montréal en lien avec la problématique de l'insertion en emploi. Ce portrait permettra de réfléchir sur une stratégie d'insertion à l'emploi pour cette population.	Rédaction du devis	3 000 \$
L'évolution des arrangements institutionnels structurant le développement des entreprises d'économie sociale en aide domestique à Montréal de 2003 à 2006	Christian Jetté Université de Montréal Yves Vaillancourt UQAM	Marie-Thérèse Chédiac COADIM Denise Arprin RÉÉSADQ Jacques Monet Novaide	Faire le point sur la situation des EESAD compte tenu de l'évolution que connaît le secteur de la santé et des services sociaux. Il vise aussi à alimenter les leaders et les responsables des EESAD quant aux avantages et inconvénients des différents scénarios qui se dessinent pour leur développement dans les prochaines années.	Identification de 4 entreprises Entrevues terminées Présentation des résultats préliminaires au colloque du RQRP-ÉS Production du rapport final à l'automne 2007	6 000 \$
Partenariats entreprises/OBNL de la région de Montréal dans le cadre de la mise en œuvre de la politique de responsabilité sociale des entreprises : types, opportunité et défis	Andrée De Serres UQAM	Danielle Ripeau CÉSIM	Documenter les partenariats existants entre les entreprises d'économie sociale et les entreprises privées et identifier des opportunités de relations plus étroites dans le cadre de la responsabilité sociale des entreprises privées.	Recherche terminée Publication des résultats dans un cahier du RQRP-ÉS	3 000 \$
La perspective de la gestion des ressources humaines (GRH) dans les entreprises d'économie sociale de l'île de Montréal	Denis Harrisson UQAM	Danielle Ripeau CÉSIM	Recueillir des informations sur les emplois, le travail et les stratégies de GRH des EES de l'île de Montréal par la conception d'un outil de cueillette de données sur la GRH, outil qui s'ajouterait au questionnaire développé afin d'obtenir des informations servant à tracer le portrait socio-économique des EES à Montréal.	Questionnaire terminé Début de la cueillette des données	3 000 \$
Un portrait de l'économie sociale sur l'île de Montréal	Marie Bouchard UQAM	Danielle Ripeau CÉSIM	Réaliser un portrait des entreprises d'économie sociale de l'île de Montréal	Questionnaire terminé Cueillette des données en cours	3 000\$

<p>Amélioration du cadre de vie et sentiment de sécurité dans l'arrondissement Mercier-Hochelaga-Maisonneuve : une étude exploratoire sur une nouvelle entreprise d'économie sociale en revitalisation urbaine</p>	<p>Louis Jacob UQAM Pascale Bédard étudiante Anais Bertrand-Dansereau</p>	<p>Anne St-Pierre CDEST Jean-Charles Phaneuf Y'a quelqu'un l'aut'bord du mur! (YQQ)</p>	<p>L'aide demandée contribuera à la constitution d'une équipe, à la définition du programme de recherche partenarial qui pourrait s'échelonner sur l'année 2007-2008, et à la création d'un outil de recherche (un questionnaire) mis à la disposition de l'entreprise dans le cadre de son propre plan d'action.</p>	<p>Questionnaire réalisé Cueillette des données terminée</p>	<p>3 000 \$</p>
--	---	---	---	--	-----------------

Titre	Comité de suivi		Résumé	Étapes réalisées	Montant accordé
	Chercheurs	Praticiens			
<b>Capitale Nationale-CHAUDIÈRE-APPALACHES</b>					
Portrait et retombées de l'économie solidaire dans les régions de Québec et de Chaudière-Appalaches	Yvan Comeau Université Laval Steve Jacob Université Laval	Nancy Allaire, CLD Robert-Cliche J. Benoit Caron, CDR Québec-Appalaches Martine Cazes, Pythagore Coopérative de solidarité Danielle Jean, CLD de Québec Nancy Lebeuf, CRÉ de la Capitale-Nationale Louis-Pierre Légaré, CLD de Québec Gérald Morin, Communauté métropolitaine de Québec Lucie Paré, Emploi- Québec Chaudière- Appalaches	Décrire les initiatives de l'économie solidaire, leur situation eu égard à leur diversité dans les régions de Québec et de Chaudière-Appalaches et au Québec, et leurs retombées dans le milieu.	Population des répondants et questionnaire	3 340 \$
Inventaire des sources d'information statistiques en économie solidaire et identification des modalités d'accès pour les chercheurs-e-s et les partenaires	Richard Marcoux Université Laval	Les membres du comité conjoint	Examiner les possibilités d'élargissement du processus de démocratisation des données qui a cours depuis quelques années afin d'en faire bénéficier les organisations ayant un intérêt pour l'économie sociale.	Recherche terminée	2 650 \$

Inventaire et retombées des systèmes d'échanges locaux	Manon Bouliane Université Laval	Pascale Caron Centre d'économie solidaire Desjardins	Évaluer l'importance et les retombées des systèmes d'échanges locaux qui se sont mis en place au cours des dernières années.	Questionnaire	3 710 \$
Inventaire, retombées et contribution des jardins collectifs à l'économie régionale dans les régions de Québec et Chaudière-Appalaches	Manon Bouliane Université Laval		Identifier l'ensemble des jardins collectifs de la région, les décrire et évaluer leurs retombées économiques et sociales sur le plan local en analysant aussi leur articulation avec d'autres initiatives de développement local ou régional.	Début de la recherche	4 840 \$
Le crédit communautaire dans la région de la Capitale Nationale	Steve Jacob U. Laval	Linda Maziade FECC Québec Annie Girard Cercles d'emprunt de Charlevoix Lucie Villeneuve ROCC	Cette recherche décrit les pratiques du crédit communautaire et en évaluer les impacts socio-économiques pour les personnes et les communautés.	Rapport préliminaire sur les outils d'évaluation	5 000 \$
Les enjeux de l'économie sociale dans le domaine de la santé	Yvan Comeau, U. Laval  Jean-François Simard, UQO	Marie-Joëlle Brassard, CQMC	Ce projet de recherche veut permettre la clarification des enjeux touchant la présence et le développement de l'économie sociale dans le domaine de la santé (mises à part les coopératives de santé qui font l'objet d'un volet particulier dans cette étude). Il procèdera par une recension des écrits (documents des mouvements coopératif et associatif, résultats de recherche et essais) et des entrevues avec des informateurs-clés.	Rapport préliminaire déposé	3 000 \$
Participation citoyenne et gouvernance dans les initiatives communautaires en santé mentale	Martine Duperré, U. Laval	Michel Desrosiers, RQIIAC de la région de la Capitale-Nationale	Le projet veut comprendre les particularités de l'implication des personnes ayant des problèmes de santé mentale. Il s'inscrit dans l'objet d'éclairer l'organisation communautaire dans sa capacité à accroître la sociabilité des personnes.	Début de la recherche	3 110 \$
Société civile et solidarité internationale à Québec	Yvan Comeau U. Laval	Les membres du GRAP	Organisation de l'Université d'été du Groupe d'économie solidaire du Québec	Événement réalisé en juin 2007. Version préliminaire des actes.	2 000 \$

Titre	Comité de suivi		Résumé	Étapes réalisées	Montant accordé
	Chercheurs	Praticiens			
<b>SAGUENAY-LAC-SAINT-JEAN</b>					
Les conditions d'émergence des entreprises d'économie sociale au Saguenay-Lac-Saint-Jean	Marielle Tremblay UQAC Pierre-André Tremblay UQAR	Suzanne Tremblay SIU Chicoutimi- Jonquière Chantale Roberge CDR	Documenter les conditions et les mécanismes qui sous-tendent la mise en œuvre des entreprises d'économie sociale tant dans les secteurs urbains que ruraux au Saguenay-Lac-Saint-Jean.	Début de la recherche	9 000 \$
Les effets de la reconfiguration du système de santé et services sociaux sur le partenariat entre le CSSS et les entreprises d'économie sociale en aide domestique	Sébastien Savard UQAC Marielle Tremblay UQAC	Lynda Bélanger Coopérative de solidarité de services à domicile du Royaume	Étudier les impacts de la loi 25 et les reconfigurations qu'elle met en place sur les entreprises d'économie sociale.	Identification et analyse de la documentation Élaboration des outils de collecte des données Entrevues en cours	15 600 \$
Les impacts sociaux et économiques du milieu communautaire au Saguenay	Pierre-André Tremblay UQAC	CDC Chicoutimi- Jonquière CDC du Roc CDC du Bas-Saguenay	Décrire et mieux comprendre les impacts sociaux et économiques des activités des groupes membres des CDC	Production du questionnaire Cueillette des données auprès des organismes Saisie informatique des informations	6 600 \$

Portrait de l'économie sociale au Saguenay-Lac-Saint-Jean	Marielle Tremblay UQAC Pierre-André Tremblay UQAC	Pôle régional d'économie sociale Suzanne Tremblay SIU-Chicoutimi- Jonquière	Déterminer l'importance de l'économie sociale dans la région par la réalisation d'un portrait de l'économie sociale dans la région.	Début de la recherche	10 300 \$
Projet de rédaction de monographies sur les entreprises d'économie sociale au Saguenay-Lac-Saint-Jean	Pierre-André Tremblay DSH UQAC	Cégep de Jonquière, Miriam Alonso, professeure Société d'intervention urbaine Chicoutimi- Jonquière, Suzanne Tremblay	L'objectif général de cette recherche est d'élargir la base documentaire de l'économie sociale et solidaire au Saguenay-Lac-Saint-Jean.	Ce projet vient tout juste de débuter.	5 000 \$
Colloque sur les enjeux et défis de l'économie sociale au Saguenay-Lac-Saint-Jean	Pierre-André Tremblay DSH UQAC François Bergeron	Pôle régional en économie sociale Société d'intervention urbaine Chicoutimi- Jonquière, Suzanne Tremblay	Ce colloque permettra de réaliser trois objectifs, soit : <ul style="list-style-type: none"> <li>▪ Organiser une rencontre d'une journée des acteurs de l'économie sociale afin d'identifier les priorités en recherche et en intervention et de diffuser l'état actuel des connaissances;</li> <li>▪ Favoriser une meilleure prise de conscience des possibilités de l'économie sociale dans la diversification de l'économie régionale;</li> <li>▪ Identifier les étapes suivantes de développement de la recherche et de l'intervention.</li> </ul>	Ce colloque devrait avoir lieu au cours de l'hiver 2008.	3 500 \$

Titre	Comité de suivi		Résumé	Étapes réalisées	Montant accordé
	Chercheurs	Praticiens			
<b>Outaouais</b>					
La Villa Ripon, OSBL d'habitation pour personnes âgées en milieu rural	Jacques L. Boucher, UQO	Joscelyne Lévesque, ROHSCO  Léo Bédard, Villa Ripon	Le présent projet vise à analyser une entreprise (OSBL) qui fournit du logement à des personnes âgées en milieu rural, plus précisément Villa Ripon, une association membre du ROHSCO.	Des documents d'archives sont trouvés et analysés. Les entrevues débuteront en août 2007.	3 000 \$
Sensibilisation et actions autour des enjeux de gestion des matières résiduelles auprès de l'industrie, du commerce et de l'institution régionale	Judith Lapierre, UQO  Francine Major, UQO	Nicole Desroches, CREDDO  Jamel Charest, CREDDO	En lien avec la mission du CREDDO, le projet proposé vise 4 objectifs principaux contribuant à l'amélioration de la qualité de vie des citoyens de la région et la protection de la santé populationnelle par son action au cœur des entreprises	Le rapport de recherche est rédigé, publication prévue en octobre 2007.	5 000 \$
Les territoires de la coopération : le cas de la Coopérative de développement régional Outaouais-Laurentides	Guy Chiasson UQO  Caroline Andrew U d'Ottawa	Patrick Duguay CDROLI	Ce projet veut documenter l'expérience de la Coopérative de développement régional Outaouais-Laurentides.	Début des travaux en septembre 2007	5 000 \$

## LISTE DES MEMBRES DES GRAP AU 31 AOÛT 2007

GRAP Bas-Saint-Laurent	
Nom	Organisation
<i>Coresponsables</i>	
Carol Saucier	UQAR
Claude Ouellet	Atena groupe conseil
<i>Universités</i>	
Serge Côté	UQAR
Michel Fortier	UQAR
Magella Simard	UQAR
<i>Praticiens de l'économie sociale</i>	
Anne Gauthier	CRÉ Bas-Saint-Laurent
Étiennette Thériault	CDR Bas-Saint-Laurent
GRAP Capitale Nationale/Chaudière-Appalaches	
Nom	Organisation
<i>Coresponsables</i>	
Yvan Comeau	Université Laval
Martine Cazes	Pythagore
<i>Universités</i>	
Stéphane Arsenault	Université Laval
Manon Boulianne	Université Laval
Sabrina Doyon	Université Laval
Martine Dupéré	Université Laval
Steve Jacob	Université Laval
Richard Marcoux	Université Laval
<i>Praticiens de l'économie sociale</i>	
J. Benoit Caron	CDR Québec-Appalaches
Pascale Caron	Caisse d'économie solidaire
Ève-Isabelle Chevrier	CDC de Lévis
Michel Desrosiers	PRÉSCN
Linda Maziade	FEEC de Québec
GRAP Estrie	
Nom	Organisation
<i>Coresponsables</i>	
Jacques Caillouette	Université de Sherbrooke
Manon Sévigny	CDEC de Sherbrooke
<i>Universités</i>	
Suzanne Garon	Université de Sherbrooke
Bernard Sévigny	Université de Sherbrooke
Paul Morin	Université de Sherbrooke
<i>Praticiens de l'économie sociale</i>	
Joanne Beaudin	Services d'aide domestique Coaticook
David Bureau	Réseau des entreprises d'économie sociale de l'Estrie
France Boutin	MDEIE
Dominic Provost	CLD Haut-Saint-François
France Roussy	Pont de bois

GRAP Montréal	
Nom	Organisation
<i>Coresponsables</i>	
Margie Mendell	Université Concordia
Danielle Ripeau	Comité d'économie sociale de l'Île de Montréal
<i>Universités</i>	
Lucie Dumais	UQAM
Denis Harrisson	UQAM
Louis Jacob	UQAM
Christian Jetté	Université de Montréal
<i>Praticiens de l'économie sociale</i>	
Andrée Bouchard	Réseau d'entreprises d'économie sociale et solidaire
Caroline Coin	CDEC Rosemont-Petite-Patrie
Johanne Lavoie	Ville de Montréal
Jacques Perreault	Auberges de jeunesse du Saint-Laurent
Sarah Maillot	GUEPE
GRAP Outaouais	
Nom	Organisation
<i>Coresponsables</i>	
Jacques Boucher	UQO
Joscelyne Levesque	ROHSCO
<i>Universités</i>	
Judith Lapiere	UQO
Romaine Malenfant	UQO
<i>Praticiens de l'économie sociale</i>	
Jacques Bertrand	La Relance
Patrick Duguay	CDR Outaouais, Laurentides
GRAP Abitibi-Témiscamingue	
Nom	Organisation
<i>Coresponsables</i>	
Daniel Thomas	UQAT
Monique Lessard	Société de développement du Témiscamingue
<i>Université</i>	
Patrice Leblanc	UQAT
<i>Praticiens de l'économie sociale</i>	
Louiselle Luneau	Regroupement des femmes de l'Abitibi-Témiscamingue
Julianne Pilon	Comité régional d'économie sociale
GRAP Mauricie	
Nom	Organisation
<i>Coresponsables</i>	
Yvon Laplante	UQTR
Lynn O' Cain	Comité régional d'économie sociale de la Mauricie
<i>Universités</i>	
Jo Katambwe	UQTR
Marie Lequin	UQTR
Michel Nolin	UQTR
<i>Praticiens de l'économie sociale</i>	
Jean Brouillette	CLD Des Chenaux
Geneviève Provost	Servie d'intégration au travail de la Mauricie
Annie Roy	Coop de solidarité d'aide à domicile de Shawiniigan

GRAP Saguenay-Lac-Saint-Jean	
Nom	Organisation
<i>Coresponsables</i>	
Marielle Tremblay	UQAC
Suzanne Tremblay	SIU de Chicoutimi
<i>Universités</i>	
Sébastien Savard	UQAC
Pierre-André Trembaly	UQAC
<i>Praticiens de l'économie sociale</i>	
Linda Bélanger	Coop de solidarité de . à dom. du Royaume
Hughette Boivin	Centre de services sociaux du Lac-Saint-Jean-Est
Chantale Roberge	CDR Saguenay-Lac-Saint-Jean